



АДМИНИСТРАЦИЯ МУНИЦИПАЛЬНОГО ОБРАЗОВАНИЯ
ЛЕНИНГРАДСКИЙ РАЙОН

ПОСТАНОВЛЕНИЕ

от 26.02.2016

№ 150

станция Ленинградская

Об утверждении административного регламента предоставления муниципальной услуги «Субсидирование из местного бюджета части затрат субъектов малого и среднего предпринимательства, связанных с уплатой процентов по кредитам, привлеченным в российских кредитных организациях на приобретение оборудования в целях создания и (или) развития либо модернизации производства товаров (работ, услуг)»

В соответствии с Федеральным законом от 27 июля 2010 года № 210-ФЗ «Об организации предоставления государственных и муниципальных услуг», **п о с т а н о в л я ю:**

1. Утвердить административный регламент предоставления муниципальной услуги «Субсидирование из местного бюджета части затрат субъектов малого и среднего предпринимательства, связанных с уплатой процентов по кредитам, привлеченным в российских кредитных организациях на приобретение оборудования в целях создания и (или) развития либо модернизации производства товаров (работ, услуг)» (приложение).

2. Управлению экономического развития и информационных технологий администрации муниципального образования Ленинградский район (Трояновская) обеспечить внедрение административного регламента предоставления муниципальной услуги, указанной в пункте 1 постановления.

3. Контроль за выполнением настоящего постановления возложить на заместителя главы муниципального образования А.Н.Шередекина.

4. Постановление вступает в силу со дня его обнародования.

Глава муниципального образования
Ленинградский район

В.Н. Гукалов



ПРИЛОЖЕНИЕ
УТВЕРЖДЕН
постановлением администрации
муниципального образования
Ленинградский район
от 26.02.2016 № 150

Административный регламент
предоставления муниципальной услуги
«Субсидирование из местного бюджета части затрат субъектов малого
предпринимательства на ранней стадии их деятельности»

1. Общие положения

1.1. Предмет регулирования административного регламента

Административный регламент предоставления муниципальной услуги по возмещению (субсидированию) из местного бюджета части затрат субъектов малого предпринимательства на ранней стадии их деятельности (далее административный регламент) определяет сроки и последовательность действий (административные процедуры) при предоставлении муниципальной услуги.

Административный регламент, (далее- Регламент), разработан в целях повышения качества предоставления и доступности муниципальных услуг, создания комфортных условий для получателей муниципальных услуг и устанавливает порядок и стандарт предоставления муниципальной услуги, состав, последовательность и сроки выполнения административных процедур при возмещении (субсидировании) из местного бюджета части затрат субъектов малого предпринимательства на ранней стадии их деятельности, требования к порядку их выполнения, формы контроля за исполнением регламента, досудебный (внесудебный) порядок обжалования решений и действий (бездействий) администрации муниципального образования Ленинградский район, а также должностных лиц, муниципальных служащих.

1.2. Круг заявителей

1.2.1. Заявителями, имеющими право на получение муниципальной услуги, являются субъекты малого предпринимательства, соответствующие требованиям Порядка возмещения (субсидирования) из местного бюджета части затрат субъектов малого предпринимательства на ранней стадии их деятельности, утвержденного постановлением администрации муниципального образования Ленинградский район от 19 февраля 2014 года № 184 «Об утверждении муниципальной программы «Поддержка малого и среднего предпринимательства в муниципальном образовании Ленинградский район на 2014-2016 годы» (далее- Порядок субсидирования):

1.2.1.1. Требованиям, установленным статьей 4 Федерального закона от 24 июля 2007 года № 209-ФЗ "О развитии малого и среднего предпринимательства в Российской Федерации".

1.2.1.2. Зарегистрированные в установленном порядке на территории Ленинградского района.

1.2.1.3. Не находящиеся в стадии реорганизации, ликвидации или банкротства.

1.2.1.4. Не имеющие неисполненной обязанности по уплате налогов, сборов, пеней, штрафов, процентов, подлежащих уплате в соответствии с законодательством Российской Федерации о налогах и сборах.

1.2.1.5. Осуществляющие деятельность по производству товаров, выполнению работ, оказанию услуг.

1.2.1.6. Не имеющие задолженности по уплате в консолидированный бюджет Краснодарского края арендной платы за землю и имущество, находящиеся в муниципальной собственности муниципального образования Ленинградский район.

1.3. Требования к порядку информирования о предоставлении муниципальной услуги

1.3.1. В предоставлении муниципальной услуги участвуют: уполномоченный орган администрации муниципального образования Ленинградский район – управление экономического развития и информационных технологий (далее – Уполномоченный орган), многофункциональные центры предоставления государственных и муниципальных услуг Краснодарского края (далее – МФЦ)

1.3.2. Информирование о предоставлении муниципальной услуги осуществляется:

1.3.2.1. В МФЦ:

при личном обращении;

посредством Интернет-сайта - www.lenmfc.ru; Online-консультант», «Электронный консультант», «Виртуальная приемная»; телефона – 8(86145) 37898.

1.3.2.2 В уполномоченном органе:

в устной форме при личном обращении;

с использованием телефонной связи;

по письменным обращениям.

1.3.2.3. Посредством размещения информации на едином портале государственных и муниципальных услуг и (или) региональном портале государственных и муниципальных услуг Краснодарского края в информационно-телекоммуникационной сети «Интернет» www.gosuslugi.ru (далее – Портал); размещения информации на официальном Интернет-портале администрации муниципального образования Ленинградский район: www.adminlenkub.ru.

1.3.2.4. Посредством размещения информационных стендов в МФЦ и уполномоченном органе.

1.3.2.5. Посредством телефонной связи Call-центра (горячая линия): (те-

лефон)

1.3.3. Консультирование по вопросам предоставления муниципальной услуги осуществляется бесплатно.

Специалист, осуществляющий консультирование (посредством телефона или лично) по вопросам предоставления муниципальной услуги, должен корректно и внимательно относиться к заявителям.

При консультировании по телефону специалист должен назвать свою фамилию, имя и отчество, должность, а затем в вежливой форме четко и подробно проинформировать обратившегося по интересующим его вопросам.

Рекомендуемое время для телефонного разговора не более 10 минут, личного устного информирования - не более 20 минут.

Индивидуальное письменное информирование (по электронной почте) осуществляется путем направления электронного письма на адрес электронной почты заявителя и должно содержать четкий ответ на поставленные вопросы.

1.3.4. Информационные стенды, размещенные в МФЦ и уполномоченном органе должны содержать:

режим работы, адреса МФЦ и уполномоченного органа;

адрес официального Интернет-портала администрации муниципального образования, адрес электронной почты уполномоченного органа;

почтовые адреса, телефоны, фамилии руководителей МФЦ и уполномоченного органа;

порядок получения консультаций о предоставлении муниципальной услуги;

порядок и сроки предоставления муниципальной услуги;

образцы заявлений о предоставлении муниципальной услуги и образцы заполнения таких заявлений;

перечень документов, необходимых для предоставления муниципальной услуги;

основания для отказа в приеме документов, необходимых для предоставления муниципальной услуги;

досудебный (внесудебный) порядок обжалования решений и действий (бездействия) органа, предоставляющего муниципальную услугу, и органа, участвующего в предоставлении муниципальной услуги, а также их должностных лиц и муниципальных служащих;

иную информацию, необходимую для получения муниципальной услуги.

Такая же информация размещается на официальном Интернет-портале администрации муниципального образования Ленинградский район (www.adminlenkub.ru) и сайтах МФЦ.

1.3.5. Информация о местонахождении и графике работы, справочных телефонах уполномоченного органа, МФЦ:

1.3.5.1. Уполномоченный орган находится по адресу:

353740, Краснодарский край, станица Ленинградская, улица Чернышевского, дом 179, Администрация муниципального образования Ленинградский район

Электронный адрес	ekonomlen@mail.ru
-------------------	-------------------

Телефон	8 (86145) 7-23-76
Факс	8 (86145) 7-19-35

График работы уполномоченного органа

День недели	Время приема граждан
Понедельник	с 08.00 до 16.00; перерыв с 12:00-13:00
Вторник	с 08.00 до 16.00; перерыв с 12:00-13:00
Среда	с 08.00 до 16.00; перерыв с 12:00-13:00
Четверг	с 08.00 до 16.00; перерыв с 12:00-13:00
Пятница	с 08.00 до 16.00; перерыв с 12:00-13:00

1.3.5.2. Информация о местонахождении и графике работы, справочных телефонах, официальных сайта МФЦ приведены в приложении № 4 к настоящему Регламенту.

В случае изменения указанных графиков, а также контактных телефонов и электронных адресов в Регламент вносятся соответствующие изменения, информация об изменении также размещается в установленном порядке на официальном Интернет-портале администрации муниципального образования www.adminlenkub.ru, а также на Портале.

Раздел 2. Стандарт предоставления муниципальной услуги

2.1. Наименование муниципальной услуги

Наименование муниципальной услуги: муниципальная услуга «Субсидирование из местного бюджета части затрат субъектов малого предпринимательства на ранней стадии их деятельности».

2.2. Наименование органа местного самоуправления, предоставляющего муниципальную услугу

2.2. Предоставление муниципальной услуги осуществляется администрацией муниципального образования Ленинградский район.

2.2.1. В предоставлении муниципальной услуги принимает участие уполномоченный орган. В предоставлении муниципальной услуги также участвует МФЦ.

2.2.3. В процессе предоставления муниципальной услуги уполномоченный орган взаимодействует с:

Ленинградским отделом Управления Федеральной службы Государственной регистрации кадастра и картографии по Краснодарскому краю;

Главным Управлением Пенсионного Фонда Российской Федерации в Ленинградском районе;

Межрайонной инспекцией Федеральной налоговой службы России № 12 по Краснодарскому краю;

Филиалом №11 Государственного учреждения - Краснодарского регионального отделения Фонда социального страхования Российской Федерации.

2.2.4. От заявителя запрещено требовать осуществления действий, в том

числе согласований, необходимых для получения муниципальной услуги и связанных с обращением в иные органы местного самоуправления, государственные органы, организации, за исключением получения услуг, включенных в перечень услуг, которые являются необходимыми и обязательными для предоставления муниципальных услуг.

2.3. Описание результата предоставления муниципальной услуги

Результатом предоставления муниципальной услуги являются: предоставление субсидий; отказ в предоставлении субсидий.

2.4. Срок предоставления муниципальной услуги, в том числе с учетом необходимости обращения в организации, участвующие в предоставлении муниципальной услуги, срок приостановления предоставления муниципальной услуги, срок выдачи документов, являющихся результатом предоставления муниципальной услуги

2.4.1. Срок предоставления муниципальной услуги (получения итоговых документов) не должен превышать 30 дней со дня получения заявления и прилагаемых к нему документов уполномоченным органом.

2.4.2. Срок приостановления предоставления муниципальной услуги законодательством не предусмотрен.

2. 5. Перечень нормативных правовых актов, регулирующих отношения, возникающие в связи с предоставлением муниципальной услуги

Предоставление администрацией муниципального образования Ленинградский район и уполномоченным органом муниципальной услуги осуществляется в соответствии со следующими нормативными правовыми актами:

Федеральным законом от 24 июля 2007 года № 209-ФЗ «О развитии малого и среднего предпринимательства в Российской Федерации»;

Федеральным законом от 27 июля 2010 года № 210-ФЗ «Об организации предоставления государственных и муниципальных услуг»;

Законом Краснодарского края от 4 апреля 2008 года № 1448-КЗ «О развитии малого и среднего предпринимательства в Краснодарском крае»;

постановлением главы администрации (губернатора) Краснодарского края от 15 ноября 2011 года № 1340 «Об утверждении Порядков разработки, утверждения административных регламентов исполнения государственных функций и предоставления государственных услуг исполнительными органами государственной власти Краснодарского края»;

уставом муниципального образования Ленинградский район.

2.6. Исчерпывающий перечень документов, необходимых в соответствии с нормативно-правовыми актами для предоставления муниципальной услуги и услуг, которые являются необходимыми и обязательными для предоставления муниципальной услуги, подлежащих представлению заявителем, способы их получения заявителем, в том числе в электронной форме, порядок их представления

2.6.1. Для получения муниципальной услуги заявителем представляются следующие документы:

заявление по форме согласно приложению № 1 к Регламенту, заполненное по образцу в соответствии с приложением № 2 к Регламенту;

доверенность представителя (доверенность представителя юридического лица должна быть подписана руководителем или иным уполномоченным лицом с оттиском печати организации (при наличии); доверенность представителя индивидуального предпринимателя должна быть нотариально удостоверена);

копию паспорта гражданина, являющегося индивидуальным предпринимателем (для индивидуальных предпринимателей);

копия паспорта гражданина, являющегося представителем (доверенным лицом) субъекта малого предпринимательства;

бизнес-план проекта по организации собственного дела;

копию патента и (или) свидетельства о регистрации авторских прав (при наличии), заверенные в установленном законодательством порядке;

расчет размера субсидии;

копии платежных документов по перечислению денежных средств по безналичному расчету через банки, выписки из банковского счета субъекта малого предпринимательства, подтверждающие фактически произведенные затраты, подлежащие субсидированию, заверенные банками в установленном законодательством порядке;

копии счетов, накладных, договоров, актов, подтверждающих приобретение основных средств, создание, приобретение и сопровождение нематериальных активов, являющихся предметом выплаты субсидии, приобретение прав на франшизу (паушальный взнос) при заключении договора коммерческой концессии, заверенные в установленном законодательством порядке;

копии правоустанавливающих документов на объекты недвижимости, права на которые не зарегистрированы в едином государственном реестре прав на недвижимое имущество и сделок с ним, заверенные в установленном законодательством порядке;

копии договоров аренды (субаренды), безвозмездного пользования недвижимым имуществом, на территории (площади) которого размещены основные средства, являющиеся предметом выплаты субсидии, заверенные в установленном законодательством порядке (в случае, если основные средства расположены на арендуемой территории (площади));

копии технической документации, гарантийных талонов с указанием заводских номеров, фотоматериалов, подтверждающих приобретение основных

средств и нематериальных активов, являющихся предметом выплаты субсидии, заверенные в установленном законодательством порядке;

копии паспорта транспортного средства, паспорта самоходной машины и других видов техники (при приобретении грузового, специализированного транспорта), заверенные в установленном законодательством порядке;

оригиналы и копии свидетельства о регистрации транспортного средства, свидетельства о регистрации машины (при приобретении грузового, специализированного транспорта). Оригиналы после сверки с копиями возвращаются;

оригинал отчета об оценке объекта оценки, соответствующего требованиям Федерального закона от 29 июля 1998 года № 135-ФЗ «Об оценочной деятельности в Российской Федерации» (при приобретении основных средств, бывших в употреблении).

Если представленные копии документов нотариально не заверены, сотрудник МФЦ сличив копии документов с их подлинными экземплярами, заверяет своей подписью с указанием фамилии и инициалов и ставит штамп «копия верна».

2.6.2. Требования к документам:

Заявление и документы, указанные в подпункте 2.6.1 подраздела 2.6 Регламента, должны быть закреплены в папке-скоросшивателе, пронумерованы и должны содержать опись с указанием страниц расположения документов.

В случае регистрации уполномоченным органом в течение 1 рабочего дня двух и более заявлений, подаваемых субъектом малого и среднего предпринимательства либо его представителем на возмещение (субсидирование) из местного бюджета части затрат на уплату первого взноса при заключении договора финансовой аренды (лизинга), понесенных субъектами малого и среднего предпринимательства, во втором и последующем комплекте документов, прилагаемых к таким заявлениям, не представляются документы (копии документов), указанные в абзацах четвертом – шестом подпункта 2.6.1 подраздела 2.6 Регламента.

2.7. Исчерпывающий перечень документов, необходимых в соответствии с нормативными правовыми актами для предоставления муниципальной услуги, которые находятся в распоряжении государственных органов, органов местного самоуправления муниципальных образований Краснодарского края и иных органов, участвующих в предоставлении государственных или муниципальных услуг, и которые заявитель вправе представить, а также способы их получения заявителями, в том числе в электронной форме, порядок их представления

2.7.1. Перечень документов, необходимых в соответствии с нормативными правовыми актами для предоставления муниципальной услуги, которые находятся в распоряжении государственных органов, органов местного самоуправления и иных органов, участвующих в предоставлении муниципальной услуги:

информация налогового органа, подтверждающая отсутствие (наличие) неисполненной обязанности по уплате налогов, сборов, пеней, штрафов, процентов, подлежащих уплате в соответствии с законодательством Российской Федерации о налогах и сборах;

информация Пенсионного фонда Российской Федерации, подтверждающая отсутствие (наличие) неисполненной обязанности по уплате страховых взносов, пеней, штрафов, на обязательное пенсионное страхование и обязательное медицинское страхование;

информация Фонда социального страхования Российской Федерации, подтверждающая отсутствие (наличие) неисполненной обязанности по уплате страховых взносов;

выписка из Единого государственного реестра юридических лиц или Единого государственного реестра индивидуальных предпринимателей;

сведения об отсутствии (наличии) у субъекта малого и среднего предпринимательства задолженности по уплате в соответствующий бюджет арендной платы за землю и имущество, находящиеся в государственной собственности Краснодарского края и в собственности муниципального образования, а также арендной плате за использование земельных участков, государственная собственность на которые не разграничена (при наличии у субъекта малого и среднего предпринимательства обязательств по уплате арендной платы за землю и имущество перед соответствующим бюджетом).

2.7.2. При наличии технической возможности направление запросов об истребовании документов и сведений, указанных в подпункте 2.7.1 подраздела 2.7 Регламента и их получение осуществляются в электронной форме.

2.7.3. Субъект малого и среднего предпринимательства вправе представить документы и сведения, указанные в настоящем пункте Регламента, по собственной инициативе.

Представляемые субъектом малого и среднего предпринимательства документы и сведения, указанные в подпункте 2.7.1 подраздела 2.7 Регламента, должны соответствовать следующим требованиям:

справка налогового органа, подтверждающая отсутствие (наличие) неисполненной обязанности по уплате налогов, сборов, пеней, штрафов, процентов, подлежащих уплате в соответствии с законодательством Российской Федерации о налогах и сборах, должна быть выдана по состоянию на дату, которая предшествует дате подачи заявления не более чем на 30 дней;

справка Пенсионного фонда Российской Федерации, подтверждающая отсутствие (наличие) неисполненной обязанности по уплате страховых взносов, пеней, штрафов на обязательное пенсионное страхование и обязательное медицинское страхование, должна быть выдана по состоянию на дату, которая предшествует дате подачи заявления не более чем на 30 дней;

справка Фонда социального страхования Российской Федерации, подтверждающая отсутствие (наличие) неисполненной обязанности по уплате страховых взносов, должна быть выдана по состоянию на дату, которая предшествует дате подачи заявления не более чем на 30 дней;

справка Федерального фонда обязательного медицинского страхования, подтверждающая отсутствие (наличие) неисполненной обязанности по уплате

страховых взносов, должна быть выдана по состоянию на дату, которая предшествует дате подачи заявления не более чем на 30 дней;

выписка из Единого государственного реестра юридических лиц или Единого государственного реестра индивидуальных предпринимателей в отношении субъекта малого и среднего предпринимательства должна быть выдана налоговым органом не позднее 30 дней до даты подачи заявления;

документ об отсутствии (наличии) у субъекта малого и среднего предпринимательства задолженности по уплате в соответствующий бюджет арендной платы за землю и имущество, находящиеся в государственной собственности Краснодарского края и в собственности муниципального образования, а также арендной плате за использование земельных участков, государственная собственность на которые не разграничена, должен быть выдан уполномоченным органом, осуществляющим администрирование поступлений в соответствующий бюджет арендной платы за землю и имущество, находящиеся в государственной собственности Краснодарского края и в собственности муниципального образования, а также арендной плате за использование земельных участков, государственная собственность на которые не разграничена, по состоянию на дату, которая предшествует дате подачи заявления не более чем на 30 дней (при наличии у субъекта малого и среднего предпринимательства обязательств по уплате арендной платы за землю и имущество перед соответствующим бюджетом);

копия налоговой декларации субъекта малого и среднего предпринимательства за предыдущий (отчетный, налоговый) период, предшествующий дню подачи субъектом малого и среднего предпринимательства заявления на участие в отборе, должна содержать отметку налогового органа о принятии и дате получения налоговой декларации (при представлении налоговой декларации в налоговый орган на бумажном носителе), либо должна прилагаться квитанция налогового органа о приеме налоговой декларации в электронном виде (при представлении налоговой декларации в налоговый орган по телекоммуникационным каналам связи);

копия патента за предыдущий налоговый период, предшествующий дню подачи субъектом малого и среднего предпринимательства заявления на участие в отборе (в случае применения субъектом малого и среднего предпринимательства, являющимся индивидуальным предпринимателем, патентной системы налогообложения).

Документы, указанные в подпункте 2.7.1 подраздела 2.7 Регламента, должны быть закреплены в папке-скоросшивателе совместно с документами, указанными в подпункте 2.6.1 подраздела 2.6 Регламента, пронумерованы и должны содержать опись с указанием страниц расположения документов.

2.8. Указание на запрет требовать от заявителя

2.8. От заявителя запрещено требовать представления документов и информации или осуществления действий, которые не предусмотрены нормативными правовыми актами, регулирующими отношения, возникшие в связи с предоставлением муниципальной услуги, а также представления документов и

информации, которые в соответствии с нормативными правовыми актами Российской Федерации, нормативными правовыми актами Краснодарского края и администрации муниципального образования Ленинградский район находятся в распоряжении иных органов местного самоуправления, государственных органов, организациях, участвующих в предоставлении муниципальных услуг.

2.9. Исчерпывающий перечень оснований для отказа в приеме документов, необходимых для предоставления муниципальных услуг

2.9.1. Основанием для отказа в приеме документов, необходимых для предоставления муниципальной услуги, является:

представление заявителем документов, оформленных не в соответствии с установленным порядком (наличие исправлений, серьезных повреждений, не позволяющих однозначно истолковать их содержание, отсутствие обратного адреса, отсутствие подписи, печати (при наличии));

несоблюдение установленных условий признания действительности усиленной квалифицированной подписи согласно пункту 9 постановления Правительства Российской Федерации от 25 августа 2012 года № 852 «Об утверждении Правил использования усиленной квалифицированной электронной подписи при обращении за получением государственных и муниципальных услуг и о внесении изменения в Правила разработки и утверждения административных регламентов предоставления государственных услуг».

2.9.2. О наличии основания для отказа в приеме документов заявителя информирует работник уполномоченного органа либо МФЦ, ответственный за прием документов, объясняет заявителю содержание выявленных недостатков в представленных документах и предлагает принять меры по их устранению.

Заявитель вправе отозвать свое заявление на любой стадии рассмотрения, согласования или подготовки документа уполномоченным органом, обратившись с соответствующим заявлением в уполномоченный орган либо МФЦ.

Не может быть отказано заявителю в приеме дополнительных документов при наличии намерения их сдать.

2.10. Исчерпывающий перечень оснований для приостановления или отказа в предоставлении муниципальной услуги

2.10.1. Оснований для приостановления предоставления муниципальной услуги законодательством Российской Федерации не предусмотрено.

2.10.2. Основанием для отказа в предоставлении муниципальной услуги являются:

отсутствие у заявителя права на получение муниципальной услуги, в том числе невозможность оказания муниципальной услуги в силу обстоятельств, ранее неизвестных при приеме документов, но ставших известными в процессе предоставления муниципальной услуги;

представление заявления о предоставлении муниципальной услуги с нарушением установленных требований, а также представление документов, содержащих недостоверные сведения;

ранее в отношении заявителя - субъекта малого и среднего предпринимательства было принято решение об оказании аналогичной поддержки (поддержки, условия оказания которой совпадают, включая форму, вид поддержки и цели ее оказания) и сроки ее оказания не истекли;

с момента признания субъекта малого и среднего предпринимательства допустившим нарушение порядка и условий оказания поддержки, в том числе не обеспечившим целевого использования средств поддержки, прошло менее чем три года;

обращение заявителя об оказании муниципальной услуги, предоставление которой не осуществляется органом, указанным в подпункте 1.3.1 подраздела 1.3 Регламента;

обращение (в письменном виде) заявителя с просьбой о прекращении муниципальной услуги;

отсутствие одного или нескольких документов, необходимых для получения муниципальной услуги, наличие которых предусмотрено законодательством, муниципальными правовыми актами, за исключением случая, когда отсутствуют документы, подтверждающие факт конфискации имущества;

несоответствие документов, в том числе представленным посредством использования Портала требованиям, установленным подпунктом 2.6.1 подраздела 2.6 Регламента, необходимых в соответствии с нормативными правовыми актами для предоставления муниципальной услуги.

Участник отбора субъектов малого и среднего предпринимательства, которому отказано в предоставлении субсидий по основаниям, указанным в настоящем пункте Регламента, имеет право повторно подать заявление после устранения (окончания действия) данных обстоятельств.

Предоставление субсидий осуществляется в пределах бюджетных ассигнований, предусмотренных в местном бюджете на соответствующий финансовый год и плановый период, и лимитов бюджетных обязательств, утвержденных на цели, указанные в Регламенте.

2.11. Перечень услуг, которые являются необходимыми и обязательными для предоставления муниципальной услуги, в том числе сведения о документе (документах), выдаваемом (выдаваемыми) организациями, участвующими в предоставлении муниципальной услуги

Других услуг, которые являются необходимыми и обязательными для предоставления муниципальной услуги, законодательством Российской Федерации не предусмотрено.

2.12. Порядок, размер и основания взимания государственной пошлины или иной платы, взимаемой за предоставление муниципальной услуги

Государственная пошлина или иная плата за предоставление муниципальной услуги не взимается. Предоставление муниципальной услуги осуществляется бесплатно.

2.13. Порядок, размер и основания взимания платы за предоставление услуг, которые являются необходимыми и обязательными для предоставления муниципальной услуги, включая информацию о методике расчета размера такой платы

Взимание платы за предоставление услуг, которые являются необходимыми и обязательными для предоставления муниципальной услуги не предусмотрено.

2.14. Максимальный срок ожидания в очереди при подаче запроса о предоставлении муниципальной услуги, услуги, предоставляемой организацией, участвующей в предоставлении муниципальной услуги, и при получении результата предоставления таких услуг

Срок ожидания в очереди при подаче заявления о предоставлении муниципальной услуги и документов, указанных в подразделе 2.6 раздела 2 Регламента, а также при получении результата предоставления муниципальной услуги на личном приеме не должен превышать 15 минут.

2.15. Срок и порядок регистрации запроса заявителя о предоставлении муниципальной услуги и услуги, предоставляемой организацией, участвующей в предоставлении муниципальной услуги, в том числе в электронной форме

Регистрация заявления о предоставлении муниципальной услуги и (или) документов (содержащихся в них сведений), необходимых для предоставления муниципальной услуги, осуществляется в день их поступления.

Регистрация заявления о предоставлении муниципальной услуги с документами, указанными в подразделе 2.6 раздела 2 Регламента, поступившими в выходной (нерабочий или праздничный) день, осуществляется в первый за ним рабочий день.

Срок регистрации заявления о предоставлении муниципальной услуги и документов (содержащихся в них сведений), представленных заявителем, не может превышать двадцати минут.

2.16. Требования к помещениям, в которых предоставляется муниципальная услуга, услуга, предоставляемая организацией, участвующей в предоставлении муниципальной услуги, к месту ожидания и приема заявлений, размещению и оформлению визуальной текстовой и мультимедийной информации о порядке предоставления таких услуг, в

том числе к обеспечению доступности для инвалидов указанных объектов в соответствии с законодательством Российской Федерации
о социальной защите инвалидов

2.16.1. Информация о графике (режиме) работы уполномоченного органа размещается при входе в здание, в котором оно осуществляет свою деятельность, на видном месте.

Здание, в котором предоставляется муниципальная услуга, должно быть оборудовано отдельным входом для свободного доступа заявителей в помещение.

Вход в здание должен быть оборудован информационной табличкой (вывеской), содержащей информацию об уполномоченном органе, осуществляющем предоставление муниципальной услуги, а также оборудован удобной лестницей с поручнями, пандусами для беспрепятственного передвижения граждан.

Места предоставления муниципальной услуги оборудуются с учетом требований доступности для инвалидов в соответствии с действующим законодательством Российской Федерации о социальной защите инвалидов, в том числе обеспечиваются:

условия для беспрепятственного доступа к объекту, на котором организовано предоставление услуг, к местам отдыха и предоставляемым услугам;

возможность самостоятельного передвижения по территории объекта, на котором организовано предоставление услуг, входа в такой объект и выхода из него, посадки в транспортное средство и высадки из него, в том числе с использованием кресла-коляски;

сопровождение инвалидов, имеющих стойкие расстройства функции зрения и самостоятельного передвижения, и оказание им помощи на объекте, на котором организовано предоставление услуг;

надлежащее размещение оборудования и носителей информации, необходимых для обеспечения беспрепятственного доступа инвалидов к объекту и предоставляемым услугам с учетом ограничений их жизнедеятельности;

дублирование необходимой для инвалидов звуковой и зрительной информации, а также надписей, знаков и иной текстовой и графической информации знаками, выполненными рельефно-точечным шрифтом Брайля, допуск сурдопереводчика и тифлосурдопереводчика;

допуск на объект, на котором организовано предоставление услуг, собаки-проводника при наличии документа, подтверждающего ее специальное обучение и выдаваемого в порядке, установленном законодательством Российской Федерации;

оказание работниками органа (учреждения), предоставляющего услуги населению, помощи инвалидам в преодолении барьеров, мешающих получению ими услуг наравне с другими органами.

Помещения, в которых предоставляется муниципальная услуга, должны соответствовать санитарно-гигиеническим правилам и нормативам, правилам пожарной безопасности, безопасности труда. Помещения оборудуются системами кондиционирования (охлаждения и нагревания) и вентилирования возду-

ха, средствами оповещения о возникновении чрезвычайной ситуации. На видном месте располагаются схемы размещения средств пожаротушения и путей эвакуации людей. Предусматривается оборудование доступного места общественного пользования (туалет).

Помещения МФЦ для работы с заявителями оборудуются электронной системой управления очередью, которая представляет собой комплекс программно-аппаратных средств, позволяющих оптимизировать управление очередями заявителей. Порядок использования электронной системы управления предусмотрен административными регламентами, утвержденными приказами директоров МФЦ.

2.16.2. Прием документов в уполномоченном органе осуществляется в специально оборудованных помещениях или отведенных для этого кабинетах.

2.16.3. Помещения, предназначенные для приема заявителей, оборудуются информационными стендами, содержащими сведения, указанные в подпункте 1.3.4 Главы 3 Регламента.

Информационные стенды размещаются на видном, доступном месте.

Оформление информационных листов осуществляется удобным для чтения шрифтом – Times New Roman, формат листа А-4; текст – прописные буквы, размером шрифта № 16 – обычный, наименование – заглавные буквы, размером шрифта № 16 – жирный, поля – 1 см вкруговую. Тексты материалов должны быть напечатаны без исправлений, наиболее важная информация выделяется жирным шрифтом. При оформлении информационных материалов в виде образцов заявлений на получение муниципальной услуги, образцов заявлений, перечней документов требования к размеру шрифта и формату листа могут быть снижены.

2.16.4. Помещения для приема заявителей должны соответствовать комфортным для граждан условиям и оптимальным условиям работы должностных лиц уполномоченного органа и должны обеспечивать:

комфортное расположение заявителя и должностного лица уполномоченного органа;

возможность и удобство оформления заявителем письменного обращения;

телефонную связь;

возможность копирования документов;

доступ к нормативным правовым актам, регулирующим предоставление муниципальной услуги;

наличие письменных принадлежностей и бумаги формата А4.

2.16.5. Для ожидания заявителями приема, заполнения необходимых для получения муниципальной услуги документов отводятся места, оборудованные стульями, столами (стойками) для возможности оформления документов, обеспечиваются ручки, бланками документов. Количество мест ожидания определяется исходя из фактической нагрузки и возможности их размещения в помещении.

2.16.6. Прием заявителей при предоставлении муниципальной услуги осуществляется согласно графику (режиму) работы уполномоченного органа: ежедневно (с понедельника по пятницу), кроме выходных и праздничных дней,

в течение рабочего времени.

2.16.7. Рабочее место должностного лица уполномоченного органа, ответственного за предоставление муниципальной услуги, должно быть оборудовано персональным компьютером с доступом к информационным ресурсам уполномоченного органа.

Кабинеты приема получателей муниципальных услуг должны быть оснащены информационными табличками (вывесками) с указанием номера кабинета.

Специалисты, осуществляющие прием получателей муниципальных услуг, обеспечиваются личными нагрудными идентификационными карточками (бэйджами) и (или) настольными табличками.

2.17. Показатели доступности качества муниципальной услуги, в том числе количество взаимодействий заявителя с должностными лицами при предоставлении муниципальной услуги и их продолжительность, возможность получения муниципальной услуги во многофункциональном центре предоставления государственных и муниципальных услуг, возможность получения информации о ходе предоставления муниципальной услуги, в том числе с использованием информационно-коммуникационных технологий

Основными показателями доступности и качества муниципальной услуги являются:

количество взаимодействий заявителя с должностными лицами при предоставлении муниципальной услуги и их продолжительность. В процессе предоставления муниципальной услуги заявитель вправе обращаться в уполномоченный орган по мере необходимости, в том числе за получением информации о ходе предоставления муниципальной услуги;

возможность подачи запроса заявителя о предоставлении муниципальной услуги и выдачи заявителям документов по результатам предоставления муниципальной услуги в МФЦ;

возможность получения информации о ходе предоставления муниципальной услуги, в том числе с использованием Портала;

установление должностных лиц, ответственных за предоставление муниципальной услуги;

установление и соблюдение требований к помещениям, в которых предоставляется услуга;

установление и соблюдение срока предоставления муниципальной услуги, в том числе срока ожидания в очереди при подаче заявления и при получении результата предоставления муниципальной услуги;

количество заявлений, принятых с использованием информационно-телекоммуникационной сети общего пользования, в том числе посредством Портала.

2.18. Иные требования, в том числе учитывающие особенности

предоставления муниципальной услуги во многофункциональных центрах предоставления государственных и муниципальных услуг и особенности предоставления муниципальной услуги в электронной форме

2.18.1. Для получения муниципальной услуги заявителям предоставляется возможность представить заявление о предоставлении муниципальной услуги и документы (содержащиеся в них сведения), необходимые для предоставления муниципальной услуги, в том числе в форме электронного документа:

в уполномоченный орган;

через МФЦ в уполномоченный орган;

посредством использования информационно-телекоммуникационных технологий, включая использование Портала, с применением усиленной квалифицированной электронной подписи.

В случае направления заявлений и документов в электронной форме с использованием Портала, заявление и документы должны быть подписаны усиленной квалифицированной электронной подписью.

Перечень классов средств электронной подписи, которые допускаются к использованию при обращении за получением муниципальной услуги, оказываемой с применением усиленной квалифицированной электронной подписи, определяется на основании утверждаемой федеральным органом исполнительной власти, уполномоченным в сфере использования электронной подписи, по согласованию с Федеральной службой безопасности Российской Федерации модели угроз безопасности информации в информационной системе, используемой в целях приема обращений за получением муниципальной услуги и (или) предоставления такой услуги.

При подаче заявления и сканированных копий документов с использованием Портала заявитель представляет в уполномоченный орган в течение 2 рабочих дней с даты подачи заявления подлинные документы, указанные в подразделе 2.6 раздела 2 Регламента, для сверки соответствующих документов.

2.18.2. Заявителям обеспечивается возможность получения информации о предоставляемой муниципальной услуге на Портале.

Для получения доступа к возможностям Портала необходимо выбрать субъект Российской Федерации, и после открытия списка территориальных федеральных органов исполнительной власти в этом субъекте Российской Федерации, органов исполнительной власти субъекта Российской Федерации и органов местного самоуправления выбрать администрацию муниципального образования Ленинградский район Краснодарского края с перечнем оказываемых муниципальных услуг и информацией по каждой услуге.

В карточке каждой услуги содержится описание услуги, подробная информация о порядке и способах обращения за услугой, перечень документов, необходимых для получения услуги, информация о сроках ее исполнения, а также бланки заявлений и форм, которые необходимо заполнить для обращения за услугой.

Подача заявителем запроса и иных документов, необходимых для

предоставления муниципальной услуги, и прием таких запросов и документов осуществляется в следующем порядке:

подача запроса на предоставление муниципальной услуги в электронном виде заявителем осуществляется через личный кабинет на Портале;

для оформления документов посредством сети «Интернет» заявителю необходимо пройти процедуру авторизации на Портале;

для авторизации заявителю необходимо ввести страховой номер индивидуального лицевого счета застрахованного лица, выданный Пенсионным фондом Российской Федерации (государственным учреждением) по Краснодарскому краю (СНИЛС), и пароль, полученный после регистрации на Портале;

заявитель, выбрав муниципальную услугу, готовит пакет документов (копии в электронном виде), необходимых для ее предоставления, и направляет их вместе с заявлением через личный кабинет заявителя на Портале;

заявление вместе с электронными копиями документов попадает в информационную систему уполномоченного органа, оказывающего выбранную заявителем услугу, которая обеспечивает прием запросов, обращений, заявлений и иных документов (сведений), поступивших с Портала и (или) через систему межведомственного электронного взаимодействия.

2.18.3. Для заявителей обеспечивается возможность осуществлять с использованием Портала получение сведений о ходе выполнения запроса о предоставлении муниципальной услуги.

Сведения о ходе и результате выполнения запроса о предоставлении муниципальной услуги в электронном виде заявителю представляются в виде уведомления в личном кабинете заявителя на Портале.

2.18.4. При направлении заявления и документов (содержащихся в них сведений) в форме электронных документов в порядке, предусмотренном подпунктом 2.18.1 подраздела 2.18 раздела 2 Регламента, обеспечивается возможность направления заявителю сообщения в электронном виде, подтверждающего их прием и регистрацию.

Раздел 3. Состав, последовательность и сроки выполнения административных процедур, требования к порядку их выполнения, в том числе особенности выполнения административных процедур в электронной форме, а также особенности выполнения административных процедур в многофункциональных центрах

3.1. Состав и последовательность административных процедур

Основанием для начала предоставления муниципальной услуги субъектам малого и среднего предпринимательства является принятие уполномоченным органом решения о проведении отбора субъектов малого и среднего предпринимательства и размещения извещения о проведении отбора.

Предоставление муниципальной услуги включает в себя последовательность следующих административных процедур:

прием заявления и прилагаемых к нему документов, регистрация заявления и выдача заявителю расписки в получении заявления и документов, в том

числе с использованием Портала;

передача курьером пакета документов из МФЦ в уполномоченный орган (при подаче заявления о предоставлении муниципальной услуги через МФЦ);

проведение рассмотрения заявлений и документов субъектов малого и среднего предпринимательства уполномоченным органом;

принятие решения уполномоченным органом о предоставлении субсидий либо об отказе в предоставлении субсидий;

письменное уведомление субъекта малого и среднего предпринимательства уполномоченным органом о принятом решении о предоставлении субсидий либо об отказе в предоставлении субсидий;

в случае принятия уполномоченным органом решения о предоставлении субсидий заключение договора субсидирования уполномоченным органом с субъектом малого и среднего предпринимательства.

Последовательность административных процедур при предоставлении муниципальной услуги отражена в блок-схеме (приложение № 3 к Регламенту).

3.2. Последовательность выполнения административных процедур

3.2.1. Прием заявления и прилагаемых к нему документов, регистрация заявления и выдача заявителю расписки в получении заявления и документов.

Основанием для начала административной процедуры является обращение гражданина в уполномоченный орган с заявлением и документами, указанными в подразделе 2.6 раздела 2 Регламента.

3.2.1.1. Порядок приема документов в МФЦ:

при приеме заявления и прилагаемых к нему документов работник МФЦ:

устанавливает личность заявителя, в том числе проверяет документ, удостоверяющий личность, проверяет полномочия заявителя, в том числе полномочия представителя действовать от его имени;

проверяет наличие всех необходимых документов исходя из соответствующего перечня документов, необходимых для предоставления муниципальной услуги;

проверяет соответствие представленных документов установленным требованиям, удостоверяясь, что:

документы в установленных законодательством случаях нотариально удостоверены, скреплены печатями (при наличии печати), имеют надлежащие подписи сторон или определенных законодательством должностных лиц;

тексты документов написаны разборчиво;

фамилии, имена и отчества физических лиц, адреса их мест жительства написаны полностью;

в документах нет подчисток, приписок, зачеркнутых слов и иных не оговоренных в них исправлений;

документы не исполнены карандашом;

документы не имеют серьезных повреждений, наличие которых не позволяет однозначно истолковать их содержание;

срок действия документов не истек;
документы содержат информацию, необходимую для предоставления муниципальной услуги, указанной в заявлении;
документы представлены в полном объеме;

Если представленные копии документов нотариально не заверены, сличив копии документов с их подлинными экземплярами, заверяет своей подписью с указанием фамилии и инициалов и ставит штамп «копия верна»;

при отсутствии оснований для отказа в приеме документов оформляет с использованием системы электронной очереди расписку о приеме документов, а при наличии таких оснований – расписку об отказе в приеме документов.

Заявитель, представивший документы для получения муниципальной услуги, в обязательном порядке информируется работником МФЦ:

- о сроке предоставления муниципальной услуги;
- о возможности отказа в предоставлении муниципальной услуги.

3.2.1.2. В случае обращения заявителя для предоставления муниципальной услуги через Портал заявление и сканированные копии документов, указанные в подразделе 2.6 раздела 2 Регламента, направляются в уполномоченный орган в

Обращение за получением муниципальной услуги может осуществляться с использованием электронных документов, подписанных электронной подписью в соответствии с требованиями Федеральных законов от 27 июля 2010 года № 210-ФЗ «Об организации предоставления государственных и муниципальных услуг» и от 6 апреля 2011 года № 63-ФЗ «Об электронной подписи».

Действия, связанные с проверкой действительности усиленной квалифицированной электронной подписи заявителя, использованной при обращении за получением муниципальной услуги, а также с установлением перечня классов средств удостоверяющих центров, которые допускаются для использования в целях обеспечения указанной проверки и определяются на основании утверждаемой федеральным органом исполнительной власти, уполномоченным в сфере использования электронной подписи, по согласованию с Федеральной службой безопасности Российской Федерации модели угроз безопасности информации в информационной системе, используемой в целях приема обращений за предоставлением такой услуги, осуществляются в соответствии с постановлением Правительства Российской Федерации от 25 августа 2012 года № 852 «Об утверждении Правил использования усиленной квалифицированной электронной подписи при обращении за получением государственных и муниципальных услуг и о внесении изменения в Правила разработки и утверждения административных регламентов предоставления государственных услуг».

В случае поступления заявления и документов, указанных в подразделе 2.6 раздела 2 Регламента, в электронной форме с использованием Портала, подписанных усиленной квалифицированной электронной подписью, должностное лицо уполномоченного органа проверяет действительность усиленной квалифицированной электронной подписи с использованием средств информационной системы головного удостоверяющего центра, которая входит в состав инфраструктуры, обеспечивающей информационно-технологическое взаимодействие действующих и создаваемых информационных систем, используемых для

предоставления услуг.

Если в ходе проверки действительности усиленной квалифицированной электронной подписи должностное лицо уполномоченного органа выявит несоблюдение ее действительности, возвращает заявителю по электронной почте или в личный кабинет заявителя на Портале с мотивированным отказом в приеме документов заявление и документы в течение 2 (двух) дней со дня завершения проведения такой проверки.

3.2.2. Передача курьером пакета документов из МФЦ в уполномоченный орган (при подаче заявления о предоставлении муниципальной услуги через МФЦ).

Порядок передачи курьером пакета документов в уполномоченный орган:

3.2.2.1. Передача документов из МФЦ в уполномоченный орган осуществляется не позднее следующего дня на основании реестра, который составляется в двух экземплярах и содержит дату и время передачи.

3.2.2.2. График приема-передачи документов из МФЦ в уполномоченный орган и из уполномоченного органа в МФЦ согласовывается с руководителями МФЦ.

3.2.2.3. При передаче пакета документов работник уполномоченного органа, принимающий их, проверяет в присутствии курьера соответствие и количество документов.

3.2.3. Заявление и документы субъектов малого и среднего предпринимательства рассматриваются уполномоченным органом в срок, не превышающий 15 (пятнадцать) дней со дня, следующего за днем истечения срока приема заявлений и документов от субъектов малого и среднего предпринимательства на участие в отборе.

3.2.4. Рассмотрение заявлений и документов субъектов малого и среднего предпринимательства включает в себя выполнение муниципальным служащим отдельных административных действий, срок которых не может превышать 15 дней со дня регистрации заявления в журнале регистрации заявлений.

В течение 5 дней со дня истечения срока рассмотрения заявлений и документов субъектов малого и среднего предпринимательства уполномоченным органом принимается решение о предоставлении субсидий и (или) об отказе в предоставлении субсидий.

В течение 5 дней со дня принятия решения уполномоченным органом субъектам малого и среднего предпринимательства направляются на электронный адрес (e-mail), указанный в заявлении субъекта малого и среднего предпринимательства (при наличии), по месту нахождения юридического лица или месту жительства индивидуального предпринимателя, указанному в выписке из Единого государственного реестра юридических лиц, в личный кабинет заявителя на Портал:

письменные уведомления об отказе в предоставлении субсидий с указанием причины отказа;

и (или) письменные уведомления (сканированные) о предоставлении субсидий и сроках заключения договоров субсидирования.

3.2.5. Договор субсидирования заключается в день явки субъекта малого

и среднего предпринимательства (его представителя) в уполномоченный орган.

3.2.6. Субсидии выплачиваются субъектам малого и среднего предпринимательства в порядке очередности регистрации их заявлений в журнале регистрации заявлений в соответствии с заключенными с уполномоченным органом по результатам отбора договорами субсидирования.

В случаях если субъектом малого и среднего предпринимательства представлен письменный отказ от заключения договора субсидирования, либо субъектом малого и среднего предпринимательства не заключен договор субсидирования с уполномоченным органом в течение 5 дней со дня направления уполномоченным органом субъекту малого и среднего предпринимательства письменного уведомления о предоставлении субсидий, выплата субсидий производится в установленном порядке очередному субъекту малого и среднего предпринимательства, в отношении которого принято решение о предоставлении субсидий, заключившему договор субсидирования.

Субъект малого и среднего предпринимательства, не заключивший договор субсидирования с уполномоченным органом в течение 5 дней со дня направления уполномоченным органом субъекту малого и среднего предпринимательства письменного уведомления о предоставлении субсидий, имеет право на заключение договора субсидирования с уполномоченным органом и предоставление субсидий в течение финансового года, в котором уполномоченным органом принято решение о предоставлении субсидий субъекту малого и среднего предпринимательства, при наличии бюджетных ассигнований и лимитов бюджетных обязательств, утвержденных уполномоченному органу на финансовый год на указанные цели.

Обращение заявителя с документами, предусмотренными подразделом 2.6 раздела 2 Регламента, не может быть оставлено без рассмотрения или рассмотрено с нарушением сроков по причине продолжительного отсутствия (отпуск, командировка, болезнь и т.д.) или увольнения должностного лица уполномоченного органа, ответственного за предоставление муниципальной услуги.

Раздел 4. Формы контроля за исполнением административного регламента

4.1. Порядок осуществления текущего контроля за соблюдением и исполнением ответственными должностными лицами положений административного регламента и иных нормативных правовых актов, устанавливающих требования к предоставлению муниципальной услуги, а также принятием ими решений

4.1.1. Должностные лица, муниципальные служащие, участвующие в предоставлении муниципальной услуги, руководствуются положениями настоящего Регламента.

В должностных регламентах должностных лиц, участвующих в предоставлении муниципальной услуги, осуществляющих функции по предоставлению муниципальной услуги, устанавливаются должностные обязанности, ответственность, требования к знаниям и квалификации специалистов.

Должностные лица органов, участвующих в предоставлении муниципальной услуги, несут персональную ответственность за исполнение административных процедур и соблюдение сроков, установленных настоящим Регламентом. При предоставлении муниципальной услуги гражданину гарантируется право на получение информации о своих правах, обязанностях и условиях оказания муниципальной услуги; защиту сведений о персональных данных; уважительное отношение со стороны должностных лиц.

4.1.2. Текущий контроль и координация последовательности действий, определенных административными процедурами, по предоставлению муниципальной услуги должностными лицами уполномоченного органа осуществляется постоянно непосредственно их начальниками путем проведения проверок.

4.1.3. Проверки полноты и качества предоставления муниципальной услуги включают в себя проведение проверок, выявление и устранение нарушений прав заявителей, рассмотрение, принятие решений и подготовку ответов на обращения заявителей, содержащих жалобы на действия (бездействие) и решения должностных лиц уполномоченного органа, ответственных за предоставление муниципальной услуги.

4.2. Порядок и периодичность осуществления плановых и внеплановых проверок полноты и качества предоставления муниципальной услуги, в том числе порядок и формы контроля за полнотой и качеством предоставления муниципальной услуги

Контроль за полнотой и качеством предоставления муниципальной услуги включает в себя проведение плановых и внеплановых проверок.

Плановые и внеплановые проверки могут проводиться заместителем главы муниципального образования Ленинградский район, курирующим уполномоченный орган.

Проведение плановых проверок, полноты и качества предоставления муниципальной услуги осуществляется в соответствии с утвержденным графиком, но не реже одного раза в год.

Внеплановые проверки проводятся по обращениям юридических и физических лиц с жалобами на нарушение их прав и законных интересов в ходе предоставления муниципальной услуги, а также на основании документов и сведений, указывающих на нарушение исполнения административного регламента.

В ходе плановых и внеплановых проверок:

проверяется знание ответственными лицами требований настоящего административного регламента, нормативных правовых актов, устанавливающих требования к предоставлению муниципальной услуги;

проверяется соблюдение сроков и последовательности исполнения административных процедур;

выявляются нарушения прав заявителей, недостатки, допущенные в ходе предоставления муниципальной услуги.

4.3. Ответственность должностных лиц органа местного самоуправления за решение и действия (бездействие), принимаемые (осуществляемые) ими в ходе предоставления муниципальной услуги

4.3.1. По результатам проведенных проверок в случае выявления нарушения порядка предоставления муниципальной услуги, прав заявителей виновные лица привлекаются к ответственности в соответствии с законодательством Российской Федерации, и принимаются меры по устранению нарушений.

4.3.2. Должностные лица, муниципальные служащие, участвующие в предоставлении муниципальной услуги, несут персональную ответственность за принятие решения и действия (бездействие) при предоставлении муниципальной услуги.

4.3.3. Персональная ответственность устанавливается в должностных регламентах в соответствии с требованиями законодательства Российской Федерации.

4.4. Положения, характеризующие требования к порядку и формам контроля за предоставлением муниципальной услуги, в том числе со стороны граждан, их объединений и организаций

Контроль за предоставлением муниципальной услуги осуществляется в форме контроля за соблюдением последовательности действий, определенных административными процедурами по исполнению муниципальной услуги, и принятием решений должностными лицами, путем проведения проверок соблюдения и исполнения должностными лицами уполномоченного органа нормативных правовых актов Российской Федерации, Краснодарского края, а также положений Регламента.

Проверка также может проводиться по конкретному обращению гражданина или организации.

Порядок и формы контроля за предоставлением муниципальной услуги должны отвечать требованиям непрерывности и действенности (эффективности).

Граждане, их объединения и организации могут контролировать предоставление муниципальной услуги путем получения письменной и устной информации о результатах проведенных проверок и принятых по результатам проверок мерах.

Раздел 5. Досудебный (внесудебный) порядок обжалования решений и действий (бездействия) органа, предоставляющего муниципальную услугу, а также должностных лиц, муниципальных служащих

5.1. Информация для заявителя о его праве подать жалобу на решение (или) действие (бездействие) органа местного самоуправления Краснодарского края, предоставляющего услугу,

а также должностных лиц, муниципальных служащих
Краснодарского края при предоставлении
муниципальной услуги

Заявитель имеет право на досудебное (внесудебное) обжалование действий (бездействия) и решений, принятых (осуществляемых) уполномоченным органом, должностными лицами, муниципальными служащими в ходе предоставления муниципальной услуги (далее – досудебное (внесудебное) обжалование).

5.2. Предмет жалобы

5.2.1. Предметом досудебного (внесудебного) обжалования являются конкретное решение и действия (бездействие) уполномоченного органа, а также действия (бездействие) должностных лиц, муниципальных служащих в ходе предоставления муниципальной услуги, в результате которых нарушены права заявителя на получение муниципальной услуги, созданы препятствия к предоставлению ему муниципальной услуги.

5.2.2. Заявитель может обратиться с жалобой, в том числе в следующих случаях:

а) нарушение срока регистрации заявления заявителя о предоставлении муниципальной услуги;

б) нарушение срока предоставления муниципальной услуги;

в) требование у заявителя документов, не предусмотренных нормативными правовыми актами Российской Федерации, нормативными правовыми актами Краснодарского края, муниципальными правовыми актами муниципального образования Ленинградский район для предоставления муниципальной услуги;

г) отказ в приеме документов, предоставление которых предусмотрено нормативными правовыми актами Российской Федерации, нормативными правовыми актами Краснодарского края, муниципальными правовыми актами муниципального образования Ленинградский район для предоставления муниципальной услуги, у заявителя;

д) отказа в предоставлении муниципальной услуги, если основания отказа не предусмотрены федеральными законами и принятыми в соответствии с ними нормативными правовыми актами Российской Федерации, нормативными правовыми актами Краснодарского края, муниципальными правовыми актами муниципального образования Ленинградский район;

е) затребование с заявителя при предоставлении муниципальной услуги платы, не предусмотренной нормативными правовыми актами Российской Федерации, нормативными правовыми актами Краснодарского края, муниципальными правовыми актами муниципального образования Ленинградский район;

ж) отказ уполномоченного органа, его должностного лица в исправлении допущенных опечаток и ошибок в выданных в результате предоставления муниципальной услуги документах либо нарушение установленного срока таких исправлений.

5.3. Органы местного самоуправления и уполномоченные на рассмотрение жалобы должностные лица, которым может быть направлена жалоба

5.3.1. Жалобы на решения, принятые уполномоченным органом, подаются заместителю главы муниципального образования Ленинградский район, координирующему работу уполномоченного органа, на действия (бездействие) должностных лиц, муниципальных служащих уполномоченного органа – начальнику уполномоченного органа.

5.3.2. Жалоба на действия заместителя главы муниципального образования Ленинградский район, координирующего работу уполномоченного органа, подается главе муниципального образования Ленинградский район.

5.4. Порядок подачи и рассмотрения жалобы

5.4.1. Основанием для начала процедуры досудебного обжалования является поступление письменного обращения с жалобой на действия (бездействие) и решения, принятые (осуществляемые) в ходе предоставления муниципальной услуги на основании Регламента.

Жалоба подается в письменной форме на бумажном носителе, в электронной форме в уполномоченный орган.

5.4.2. Жалоба может быть направлена по почте, через МКУ «МФЦ», с использованием информационно-телекоммуникационной сети Интернет, официального интернет-портала администрации муниципального образования Ленинградский район, официального сайта уполномоченного органа, Портала, а также может быть принята на личном приеме заявителя.

5.4.3. Жалоба должна содержать:

1) наименование уполномоченного органа, должностного лица уполномоченного органа либо муниципального служащего, решения и действия (бездействие) которых обжалуются;

2) фамилию, имя, отчество (последнее – при наличии), сведения о месте жительства заявителя – физического лица либо наименование, сведения о местонахождении заявителя – юридического лица, а также номер (номера) контактного телефона, адрес (адреса) электронной почты (при наличии) и почтовый адрес, по которым должен быть направлен ответ заявителю;

3) сведения об обжалуемых решениях и действиях (бездействии) уполномоченного органа, должностного лица уполномоченного органа либо муниципального служащего;

4) доводы, на основании которых заявитель не согласен с решением и действием (бездействием) уполномоченного органа, должностного лица уполномоченного органа либо муниципального служащего. Заявителем могут быть представлены документы (при наличии), подтверждающие доводы заявителя, либо их копии.

5.5. Сроки рассмотрения жалобы

Жалоба, поступившая в уполномоченный орган, подлежит рассмотрению должностным лицом, наделенным полномочиями по рассмотрению жалоб, в течение пятнадцати рабочих дней со дня ее регистрации, а в случае обжалования отказа уполномоченного органа, должностного лица уполномоченного органа в приеме документов у заявителя либо от исправления допущенных опечаток и ошибок или в случае обжалования нарушения установленного срока таких исправлений – в течение 5 рабочих дней со дня ее регистрации.

В случае если жалоба подана заявителем в орган, в компетенцию которого не входит принятие решения по жалобе, в течение 2 дней со дня ее регистрации указанный орган направляет жалобу уполномоченному на ее рассмотрение должностному лицу и в письменной форме информирует заявителя о перенаправлении жалобы.

При этом срок рассмотрения жалобы исчисляется со дня регистрации жалобы уполномоченным на ее рассмотрение лицом.

5.6. Перечень оснований для приостановления рассмотрения жалобы, в случае, если возможность приостановления предусмотрена законодательством Российской Федерации

Основания для приостановления рассмотрения жалобы не предусмотрены.

5.7. Результат рассмотрения жалобы

5.7.1. По результатам рассмотрения жалобы уполномоченный орган принимает одно из следующих решений:

1) удовлетворяет жалобу, в том числе в форме отмены принятого решения, исправления допущенных уполномоченным органом опечаток и ошибок в выданных в результате предоставления муниципальной услуги документах, возврата заявителю денежных средств, взимание которых не предусмотрено нормативными правовыми актами Российской Федерации, нормативными правовыми актами субъектов Российской Федерации, муниципальными правовыми актами, а также в иных формах;

2) отказывает в удовлетворении жалобы.

5.7.2. Не позднее дня, следующего за днем принятия решения, указанного в подпункте 5.7.1 подраздела 5.7 Регламента, заявителю в письменной форме и, по желанию заявителя, в электронной форме направляется мотивированный ответ о результатах рассмотрения жалобы.

5.7.3. Основанием для отказа в удовлетворении жалобы являются:

а) наличие вступившего в законную силу решения суда, арбитражного суда по жалобе о том же предмете и по тем же основаниям;

б) подача жалобы лицом, полномочия которого не подтверждены в порядке, установленном законодательством Российской Федерации;

в) наличие решения по жалобе, принятого ранее в соответствии с требо-

ваниями настоящего раздела, в отношении того же заявителя и по тому же предмету.

5.7.4. В случае установления в ходе или по результатам рассмотрения жалобы признаков состава административного правонарушения или преступления должностное лицо, наделенное полномочиями по рассмотрению жалоб, незамедлительно направляет имеющиеся материалы в органы прокуратуры.

5.8. Порядок информирования заявителя о результатах рассмотрения жалобы

Не позднее дня, следующего за днем принятия решения, указанного в настоящем разделе, заявителю в письменной форме или по желанию заявителя в электронной форме, направляется мотивированный ответ о результатах рассмотрения жалобы.

5.9. Порядок обжалования решения по жалобе

Заявители вправе обжаловать решения, принятые в ходе предоставления государственной услуги, действия или бездействие должностных лиц уполномоченного органа в суд общей юрисдикции в порядке и сроки, установленные законодательством Российской Федерации.

5.10. Право заявителя на получение информации и документов, необходимых для обоснования и рассмотрения жалобы

Заявитель имеет право на получение информации и документов, необходимых для обоснования и рассмотрения жалобы, посредством обращения в письменной либо устной форме.

5.11. Способы информирования заявителей о порядке подачи и рассмотрения жалобы

Информирование заявителей о порядке подачи и рассмотрения жалоб осуществляется путем размещения данной информации на информационных стендах в местах предоставления муниципальной услуги, на официальном сайте уполномоченного органа, на едином портале государственных и муниципальных услуг.

О порядке подачи и рассмотрения жалобы заявители могут быть проинформированы:

- по телефону;
- по письменному обращению;
- при личном обращении заявителей в администрацию муниципального образования Ленинградский район;
- по письменному запросу на адрес электронной почты администрации муниципального образования Ленинградский район (leningrd@mo.krasnodar.ru);
- в средствах массовой информации.

Заместитель главы
муниципального образования
Ленинградский район

А.Н. Шередекин

Приложение № 1
к административному регламенту предоставления муниципальной услуги
«Субсидирование за счёт средств местного бюджета части затрат субъектов малого предпринимательства на ранней стадии их деятельности»

Форма заявления

Заявление
о предоставлении возмещения (субсидирования) за счёт средств местного бюджета (бюджета муниципального образования Ленинградский район) части затрат субъектов малого предпринимательства на ранней стадии их деятельности

Ознакомившись с административным регламентом предоставления муниципальной услуги «Субсидирование за счёт средств местного бюджета части затрат субъектов малого предпринимательства на ранней стадии их деятельности» (далее – Административный регламент), утверждённым _____

(указать наименование, дату, номер постановления администрации муниципального образования Ленинградский район)

заявитель _____

(полное наименование юридического лица; фамилия, имя, отчество индивидуального предпринимателя)

основной государственный регистрационный номер _____ (далее – Заявитель) согласен представить документы, необходимые для принятия решения о соответствии или несоответствии условиям возмещения (субсидирования) части затрат субъектов малого предпринимательства (юридических лиц, индивидуальных предпринимателей) на ранней стадии их деятельности в части приобретения основных фондов, создания, приобретения и сопровождения нематериальных активов, приобретения прав на франшизу (паушальный взнос) при заключении договора коммерческой концессии для осуществления заявленных на субсидирование видов деятельности (за исключением деятельности по оптовой и розничной торговле) за счёт средств местного бюджета (бюджета муниципального образования Ленинградский район).

Заявитель подтверждает, что:

- 1) вся информация, содержащаяся в заявлении на предоставление муниципальной услуги «Субсидирование за счёт средств местного бюджета части затрат субъектов малого предпринимательства на ранней стадии их деятельности», является подлинной, и даёт согласие на доступ к ней любых заинтересованных лиц;
- 2) даёт согласие на предоставление налоговыми органами документов и сведений в отношении заявителя уполномоченному органу;
- 3) даёт согласие на предоставление Пенсионным фондом Российской Федерации, Фондом социального страхования Российской Федерации и Федеральным фондом обязательного медицинского страхования документов и сведений в отношении заявителя уполномоченному органу;
- 4) не относится к категориям субъектов малого и среднего предпринимательства, в отношении которых не может оказываться поддержка, указанным в частях 3, 4 статьи 14 Федерального закона от 24.07.2007 № 209 – ФЗ «О развитии малого и среднего предпринимательства в Российской Федерации»: являющихся кредитными организациями, страховыми организациями (за исключением потребительских кооперативов), инвестиционными фондами, негосударственными пенсионными фондами, профессиональными участниками рынка ценных бумаг, ломбардами; являющихся участниками соглашений о разделе продукции; осуществляющих предпринимательскую деятельность в сфере игорного бизнеса; являющихся в порядке, установленном законодательством Российской Федерации о валютном регулировании и валютном контроле, нерезидентами Российской Федерации, за исключением случаев, предусмотренных международными договорами Российской Федерации; осуществляющих производство и реализацию подакцизных товаров, а также добычу и реализацию полезных ископаемых, за исключением общераспространенных полезных ископаемых;
- 5) соответствует требованиям, установленным статьёй 4 Федерального закона от 24.07.2007 № 209-ФЗ «О развитии малого и среднего предпринимательства в Российской Федерации»;
- 6) зарегистрирован в установленном порядке на территории муниципального образования город Краснодар;
- 7) не находится в стадии реорганизации, ликвидации или банкротства;
- 8) уплачивал в рамках применяемого режима налогообложения налог(и), зачисляемый(ые) в бюджеты бюджетной системы Российской Федерации за предыдущий (отчетный, налоговый) период, предшествующий дню подачи настоящего заявления;

9) не имеет неисполненной обязанности по уплате налогов, сборов, пеней, штрафов, процентов, подлежащих уплате в соответствии с законодательством Российской Федерации о налогах и сборах;

10) ранее в отношении заявителя не было принято решение об оказании аналогичной поддержки (поддержки, условия оказания которой совпадают, включая форму, вид поддержки и цели её оказания) либо сроки оказания такой поддержки истекли;

11) не имеет неисполненной обязанности по уплате страховых взносов в Пенсионный фонд Российской Федерации, Фонд социального страхования Российской Федерации и Федеральный фонд обязательного медицинского страхования;

12) не имеет задолженности по уплате в соответствующий бюджет арендной платы за землю и имущество, находящиеся в государственной собственности Краснодарского края и в муниципальной собственности муниципального образования Ленинградский район, а также арендной плате за использование земельных участков, государственная собственность на которые не разграничена (при наличии у заявителя обязательств по уплате арендной платы за землю и имущество перед соответствующим бюджетом);

13) не использует приобретённые основные фонды, созданные, приобретённые нематериальные активы, приобретённые права на франшизу (паушальный взнос) для осуществления деятельности включённой в разделы G, J, K (за исключением кода 74.2), L, O (за исключением кодов 90 и 92), P, а также относящихся к подклассу 63.3 раздела I Общероссийского классификатора видов экономической деятельности (ОК 029-2001 (КДЕС ред. 1));

14) срок, прошедший со дня государственной регистрации Заявителя до дня подачи (регистрации) заявления), не превышает 12 месяцев;

15) представлены к субсидированию затраты на приобретение основных фондов, определяемых в соответствии со статьёй 257 Налогового кодекса Российской Федерации и Положением по бухгалтерскому учёту «Учёт основных средств» ПБУ 6/01, утверждённым приказом Министерства финансов Российской Федерации от 30 марта 2001 года № 26н;

16) представлены к субсидированию затраты на приобретение нематериальных активов, определяемых в соответствии со статьёй 257 Налогового кодекса Российской Федерации;

17) проинформирован о целях, условиях и порядке предоставления субсидий, о порядке возврата субсидий в случае нарушения следующих условий:

если отчётная документация, предусмотренная пунктом 18 настоящего заявления, не представляется в течение 30 дней со дня, установленного в пункте 18 настоящего заявления, суммы полученных Субсидий в течение 10 календарных дней со дня уведомления Получателя Субсидии подлежат возврату в местный бюджет (бюджет муниципального образования Ленинградский район) в соответствии с законодательством Российской Федерации;

в случае выявления фактов нарушения условий, установленных при предоставлении Субсидии, суммы полученных Субсидии в течение 10 календарных дней со дня уведомления Получателя Субсидий подлежат возврату в местный бюджет (бюджет муниципального образования Ленинградский район) в соответствии с законодательством Российской Федерации.

В случае принятия судом решения о признании Получателя Субсидии, являющегося юридическим лицом, несостоятельным (банкротом), принятого судом, учредителями (участниками) либо органом юридического лица, уполномоченным на то учредительными документами, решения о ликвидации юридического лица, до истечения финансового года, следующего за годом, в котором получена Субсидия, Получатель Субсидии обязан:

направить в уполномоченный орган соответствующее письменное уведомление в течение одного дня календарного дня со дня:

вступления в законную силу решения суда о признании юридического лица несостоятельным (банкротом), о ликвидации юридического лица;

принятия решения учредителем (участниками) либо органом юридического лица, уполномоченным на то учредительными документами, о ликвидации юридического лица;

произвести возврат суммы полученных субсидий в местный бюджет муниципального образования Ленинградский район в порядке, установленном законодательством Российской Федерации.

В случае принятия индивидуальным предпринимателем решения о прекращении предпринимательской деятельности до истечения финансового года, следующего за годом, в котором получена Субсидия, Получатель Субсидии, являющийся индивидуальным предпринимателем, обязан:

направить в уполномоченный орган соответствующее письменное уведомление в течение одного календарного дня со дня обращения в уполномоченный федеральный орган исполнительной власти с заявлением о прекращении предпринимательской деятельности;

произвести возврат суммы полученных Субсидий в местный бюджет в соответствии с законодательством Российской Федерации в течение 10 календарных дней со дня обращения в уполномоченный федеральный орган исполнительной власти с заявлением о прекращении предпринимательской деятельности.

В случае принятия судом решения о признании Получателя Субсидии, являющегося индивидуальным предпринимателем, несостоятельным (банкротом), до истечения финансового года, следующего за годом, в котором получена Субсидия, Получатель Субсидии обязан:

направить в уполномоченный орган соответствующее письменное уведомление в течение одного календарного дня со дня вступления в законную силу решения суда о признании индивидуального предпринимателя несостоятельным (банкротом);

произвести возврат суммы полученных Субсидий в местный бюджет в порядке, установленном законодательством Российской Федерации.

В случае отчуждения основных фондов и нематериальных активов, явившихся предметом выплаты Субсидии, до истечения финансового года, следующего за годом, в котором получена Субсидия, Получатель Субсидии обязан:

направить в уполномоченный орган соответствующее письменное уведомление в течение одного календарного дня со дня подписания документа, повлекшего отчуждение основных фондов, нематериальных активов;

произвести возврат суммы полученных Субсидии в местный бюджет в соответствии с законодательством Российской Федерации в течение 10 календарных дней со дня подписания документа, повлекшего отчуждение основных фондов, нематериальных активов.

В случае расторжения, признания недействительным договора коммерческой концессии до истечения финансового года, следующего за годом, в котором получена Субсидия, Получатель Субсидии обязан:

направить в уполномоченный орган соответствующее письменное уведомление в течение одного календарного дня со дня расторжения, признания недействительным договора коммерческой концессии;

произвести возврат суммы полученных Субсидий в местный бюджет в соответствии с законодательством Российской Федерации в течение 10 календарных дней со дня подписания документа о расторжении, признании недействительным договора коммерческой концессии.

18) Получатель Субсидий обязан предоставить в уполномоченный орган:

не позднее 15 мая, по окончании финансового года, в котором получена Субсидия, в течение последующих двух календарных лет, следующих за годом, в котором получена Субсидия, отчет о достижении плановых показателей согласно приложению к Заявлению (далее – Отчет) с приложением следующих документов (копии документов при этом должны быть заверены Получателем Субсидии):

выписки из Единого государственного реестра юридических лиц или Единого государственного реестра индивидуальных предпринимателей, выданной налоговым органом не ранее 30 дней до даты предоставления Отчета;

копии справки управления Пенсионного фонда Российской Федерации;

копии справки государственного учреждения Краснодарское регионального отделения Фонда социального страхования Российской Федерации;

копии бухгалтерской отчетности (бухгалтерский баланс с приложениями к нему и (или) налоговая декларация или патент) за предыдущий (отчётный, налоговый) период, предшествующий дню предоставления Отчета Получателем Субсидии, либо, если Получатель Субсидии не представляет в налоговые органы бухгалтерский баланс, необходимо представить заверенные Получателем Субсидии копии следующих документов:

отчёта о прибылях и убытках с отметкой налогового органа о приёме за предыдущий (отчётный, налоговый) период, предшествующий дню подачи заявителем заявления, для субъекта малого предпринимательства, применяющего общую систему налогообложения;

налоговой декларации с отметкой налогового органа о приёме за предыдущий (отчётный, налоговый) период, предшествующий дню подачи заявителем заявления, для субъекта малого предпринимательства, применяющего упрощенную систему налогообложения или систему налогообложения для сельскохозяйственных товаропроизводителей;

выписки из лицевого счета, содержащей сведения о поступлении средств, источником которых является доход от деятельности, заявляемой к субсидированию, за предыдущий (отчётный, налоговый) период, предшествующий дню подачи Заявителем заявления (Заявителям, применяющим систему налогообложения в виде единого налога на вменённый доход для отдельных видов деятельности, патентную систему налогообложения).

Отчет должен быть подписан Получателем Субсидии (для юридического лица каждый лист должен быть подписан руководителем и главным бухгалтером (при наличии) с оттиском печати организации (при наличии), для индивидуального предпринимателя каждый лист должен быть подписан индивидуальным предпринимателем и главным бухгалтером (при наличии) с оттиском печати индивидуального предпринимателя (при наличии)).

Отчетная документация, предусмотренная настоящим пунктом, предоставляется в уполномоченный орган Получателем Субсидии лично, либо через уполномоченного представителя.

Если по результатам анализа Отчета, указанного в настоящем пункте, Получатель Субсидии не достиг хотя бы одного из показателей деятельности, установленных в Бизнес-плане, на 50 и более процентов, суммы полученных Субсидий подлежат возврату в местный бюджет в соответствии с законодательством Российской Федерации.

Если отчетная документация, указанная в настоящем пункте, не представляется в течение _ дней, суммы полученных Субсидий в течение _ календарных дней со дня уведомления Получателя Субсидий подлежат возврату в местный бюджет в соответствии с законодательством Российской Федерации.

19) Получатель Субсидии принимает на себя обязательства, предусмотренные муниципальной программой «Поддержка малого и среднего предпринимательства в муниципальном образовании Ленинградский район на 2014-2016 годы», утвержденной постановлением администрации муниципального образования Ленинградский район № 184 от 19 февраля 2014 года.

20) в случае предоставления субсидий Заявитель даёт согласие на осуществление главным распорядителем средств местного бюджета и органами муниципального финансового контроля проверки соблюдения

условий, целей и порядка предоставления субсидии в соответствии с Бюджетным кодексом Российской Федерации;

21) не имеет просроченной задолженности по заработной плате на первое число месяца, в котором подано Заявление.

Для юридических лиц:

Полное наименование предприятия (организации): _____

Сокращённое наименование: _____

Организационно-правовая форма: _____

Место нахождения: _____

Ф.И.О. руководителя: _____

Телефон, факс, e-mail: _____

Идентификационный номер налогоплательщика (ИНН): _____

ОГРН: _____

Виды деятельности предприятия (организации) по ОКВЭД, заявленные на субсидирование: _____

Краткая характеристика проекта: _____

Стоимость проекта по бизнес-плану (тыс. руб.): _____

Наименование производимой в настоящее время продукции: _____

Банковские реквизиты для перечисления субсидии: _____

Среднесписочная численность работников на 1 января текущего года, чел. _____, за предшествующий календарный год (за 20__ год – чел. _____) и на дату подачи заявления на получение субсидии, чел. _____.

Планируемая среднесписочная численность работников на последующий календарный год (за 201__ год – чел. _____).

Средняя численность работников за два предшествующих календарных года (для вновь созданных со дня их государственной регистрации), (за 20__ год – чел. _____, за 20__ год – чел. _____).

Выручка от реализации товаров (работ, услуг) без учёта налога на добавленную стоимость за два предшествующих календарных года (для вновь созданных со дня их государственной регистрации) (за 20__ год – _____ тыс. руб., за 20__ год – _____ тыс. руб.).

Суммарная доля участия Российской Федерации, субъектов Российской Федерации, муниципальных образований, иностранных юридических лиц, иностранных граждан, общественных и религиозных организаций (объединений),

благотворительных и иных фондов в уставном (складочном) капитале (паевом фонде) (%) _____.

Суммарная доля участия, принадлежащая одному или нескольким юридическим лицам, не являющимся субъектами малого и среднего предпринимательства, в уставном (складочном) капитале (%) _____.

Для индивидуальных предпринимателей:

Ф.И.О.: _____

Адрес места жительства: _____

Телефон (факс, e-mail): _____

Паспортные данные (номер, серия, кем и когда выдан): _____

ОГРН: _____

Идентификационный номер налогоплательщика (ИНН): _____

Виды деятельности предприятия (организации) по ОКВЭД, заявленные на субсидирование: _____

Краткая характеристика проекта: _____

Стоимость проекта по бизнес-плану (тыс. руб.): _____

Наименование производимой в настоящее время продукции: _____

Банковские реквизиты для перечисления субсидии: _____

Среднесписочная численность работников на 1 января текущего года, чел. _____, за предшествующий календарный год (за 20__ год – чел. _____) и на дату подачи заявления на получение субсидии, чел. _____.

Планируемая среднесписочная численность работников на последующий календарный год (за 201__ год – чел. _____).

Средняя численность работников за два предшествующих календарных года (для вновь созданных со дня их государственной регистрации), (за 20__ год – чел. _____, за 20__ год – чел. _____).

Выручка от реализации товаров (работ, услуг) без учёта налога на добавленную стоимость за два предшествующих календарных года (для вновь созданных со дня их государственной регистрации) (за 20__ год – _____ тыс. руб., за 20__ год – _____ тыс. руб.).

Заместитель главы
муниципального образования
Ленинградский район

А.Н.Шередекин

Приложение № 2
к административному регламенту предоставления муниципальной услуги
«Субсидирование за счёт средств местного бюджета части затрат субъектов малого предпринимательства на ранней стадии их деятельности»

Образец заполнения заявления
о предоставлении возмещения (субсидирования) за счет средств местного бюджета (бюджета муниципального образования Ленинградский район) части затрат субъектов малого предпринимательства на ранней стадии их деятельности

Ознакомившись с административным регламентом предоставления муниципальной услуги «Субсидирование за счёт средств местного бюджета части затрат субъектов малого предпринимательства на ранней стадии их деятельности» (далее – Административный регламент), утверждённым постановлением администрации муниципального образования Ленинградский район от _____ № _____ «Об утверждении административного регламента предоставления администрацией муниципального образования Ленинградский район муниципальной услуги «Субсидирование за счёт средств местного бюджета части затрат субъектов малого предпринимательства на ранней стадии их деятельности»

(указать наименование, дату, номер постановления администрации муниципального образования Ленинградский район)

Заявитель _____ Иванов Иван Иванович

вич

(полное наименование юридического лица; фамилия, имя, отчество индивидуального предпринимателя)

основной государственный регистрационный номер 0000000000000000 (далее – Заявитель) согласен представить документы, необходимые для принятия решения о предоставлении либо об отказе возмещения (субсидирования) за счёт средств

местного бюджета (бюджета муниципального образования *Ленинградский район*) части затрат субъектов малого предпринимательства на ранней стадии их деятельности (юридических лиц, индивидуальных предпринимателей).

Заявитель подтверждает, что:

1) вся информация, содержащаяся в заявлении на предоставление администрацией муниципального образования *Ленинградский район* муниципальной услуги «Субсидирование за счёт средств местного бюджета части затрат субъектов малого предпринимательства на ранней стадии их деятельности», является подлинной, и даёт согласие на доступ к ней любых заинтересованных лиц;

2) даёт согласие на предоставление налоговыми органами документов и сведений в отношении Заявителя уполномоченному органу администрации муниципального образования *Ленинградский район*;

3) даёт согласие на предоставление Пенсионным фондом Российской Федерации, Фондом социального страхования Российской Федерации и Федеральным фондом обязательного медицинского страхования документов и сведений в отношении Заявителя уполномоченному органу администрации муниципального образования Ленинградский район;

4) не относится к категориям субъектов малого и среднего предпринимательства, в отношении которых не может оказываться поддержка, указанным в частях 3, 4 статьи 14 Федерального закона от 24.07.2007 № 209-ФЗ «О развитии малого и среднего предпринимательства в Российской Федерации»:

являющихся кредитными организациями, страховыми организациями (за исключением потребительских кооперативов), инвестиционными фондами, негосударственными пенсионными фондами, профессиональными участниками рынка ценных бумаг, ломбардами;

являющихся участниками соглашений о разделе продукции;

осуществляющих предпринимательскую деятельность в сфере игорного бизнеса;

являющихся в порядке, установленном законодательством Российской Федерации о валютном регулировании и валютном контроле, нерезидентами Российской Федерации, за исключением случаев, предусмотренных

ренных международными договорами Российской Федерации;

осуществляющих производство и реализацию подакцизных товаров, а также добычу и реализацию полезных ископаемых, за исключением общераспространённых полезных ископаемых;

5) соответствует требованиям, установленным статьёй 4 Федерального закона от 24.07.2007 № 209-ФЗ «О развитии малого и среднего предпринимательства в Российской Федерации»;

6) зарегистрирован в установленном порядке на территории муниципального образования *Ленинградский район*;

7) не находится в стадии реорганизации, ликвидации или банкротства;

8) уплачивал в рамках применяемого режима налогообложения налог(и), зачисляемый(ые) в бюджеты бюджетной системы Российской Федерации за предыдущий (отчётный, налоговый) период, предшествующий дню подачи настоящего заявления;

9) не имеет неисполненной обязанности по уплате налогов, сборов, пеней, штрафов, процентов, подлежащих уплате в соответствии с законодательством Российской Федерации о налогах и сборах;

10) ранее в отношении Заявителя не было принято решение об оказании аналогичной поддержки (поддержки, условия оказания которой совпадают, включая форму, вид поддержки и цели её оказания) либо сроки оказания такой поддержки истекли;

11) не имеет неисполненной обязанности по уплате страховых взносов в Пенсионный фонд Российской Федерации, Фонд социального страхования Российской Федерации и Федеральный фонд обязательного медицинского страхования;

12) не имеет задолженности по уплате в соответствующий бюджет арендной платы за землю и имущество, находящиеся в государственной собственности Краснодарского края и в муниципальной собственности муниципального образования *Ленинградский район*, а также арендной плате за использование земельных участков, государственная собственность на которые не разграничена (при наличии у Заявителя обязательств по уплате арендной платы за землю и имущество перед соответствующим бюджетом);

13) срок, прошедший со дня государственной регистрации Заявителя до дня подачи (регистрации) заявления), не превышает 12 месяцев;

14) не использует приобретённые основные фонды, созданные, приобретённые

(при наличии) нематериальные активы, приобретённые права на франшизу (паушальный взнос) для осуществления деятельности включённой в разделы G, J, K (за исключением кода 74.2), L, O (за исключением кодов 90 и 92), P, а также относящихся к подклассу 63.3 раздела I Общероссийского классификатора видов экономической деятельности (ОК 029-2001 (КДЕС ред. 1); 15) представлены к субсидированию затраты на приобретение основных фондов, определяемых в соответствии со статьёй 257 Налогового кодекса Российской Федерации и Положением по бухгалтерскому учёту «Учёт основных средств» ПБУ 6/01, утверждённым приказом Министерства финансов Российской Федерации от 30 марта 2001 года № 26н;

15) представлены к субсидированию затраты на приобретение нематериальных активов, определяемых в соответствии со статьёй 257 Налогового кодекса Российской Федерации;

16) проинформирован о целях, условиях и порядке предоставления субсидий, о порядке возврата субсидий в случае нарушения следующих условий:

если отчётная документация, предусмотренная пунктом 18 настоящего заявления, не представляется в течение 30 дней со дня, установленного в пункте 18 настоящего заявления, суммы полученных Субсидий в течение 10 календарных дней со дня уведомления Получателя Субсидии подлежат возврату в местный бюджет (бюджет муниципального образования *Ленинградский район*) в соответствии с законодательством Российской Федерации;

в случае выявления фактов нарушения условий, установленных при предоставлении Субсидии, суммы полученных Субсидии в течение 10 календарных дней со дня уведомления Получателя Субсидий подлежат возврату в местный бюджет (бюджет муниципального образования *Ленинградский район*) в соответствии с законодательством Российской Федерации.

В случае принятия судом решения о признании Получателя Субсидии, являющегося юридическим лицом, несостоятельным (банкротом), принятия судом, учредителями (участниками) либо органом юридического лица, уполномоченным на то учредительными документами, решения о ликвидации юридического лица, до истечения финансового года, следующего за годом, в котором получена Субсидия, Получатель Субсидии обязан:

направить в администрацию муниципального образования *Ленинградский район* соответствующее письменное уведомление в течение одного календарного дня со дня:

вступления в законную силу решения суда о признании юридического лица несостоятельным (банкротом), о ликвидации юридического лица;

принятия решения учредителем (участниками) либо органом юридического лица, уполномоченным на то учредительными документами, о ликвидации юридического лица;

произвести возврат суммы полученных Субсидий в местный бюджет (бюджет муниципального образования *Ленинградский район*) в порядке, установленном законодательством Российской Федерации.

В случае принятия индивидуальным предпринимателем решения о прекращении предпринимательской деятельности до истечения финансового года, следующего за годом, в котором получена Субсидия, Получатель Субсидии, являющийся индивидуальным предпринимателем, обязан:

направить в Департамент соответствующее письменное уведомление в течение одного календарного дня со дня обращения в уполномоченный федеральный орган исполнительной власти с заявлением о прекращении предпринимательской деятельности;

произвести возврат суммы полученных Субсидий в местный бюджет (бюджет муниципального образования *Ленинградский район*) в соответствии с законодательством Российской Федерации в течение 10 календарных дней со дня обращения в уполномоченный федеральный орган исполнительной власти с заявлением о прекращении предпринимательской деятельности.

В случае принятия судом решения о признании Получателя Субсидии, являющегося индивидуальным предпринимателем, несостоятельным (банкротом), до истечения финансового года, следующего за годом, в котором получена Субсидия, Получатель Субсидии обязан:

направить в администрацию муниципального образования *Ленинградский район* соответствующее письменное уведомление в течение одного календарного дня со дня вступления в законную силу решения суда о признании индивидуального предпринимателя несостоятельным (банкротом);

произвести возврат суммы полученных Субсидий в местный бюджет (бюджет муниципального образования *Северский район*) в порядке, установленном законодательством Российской Федерации.

В случае отчуждения основных фондов и нематериальных активов, явившихся предметом выплаты Субсидии, до истечения финансового года, следующего за годом, в котором получена Субсидия, Получатель Субсидии обязан:

направить в администрацию муниципального образования *Ленинградский район* соответствующее письменное уведомление в течение одного календарного дня со дня подписания документа, повлекшего отчуждение основных фондов, нематериальных активов;

произвести возврат суммы полученных Субсидии в местный бюджет (бюджет муниципального образования *город Ленинградский район*) в соответствии с законодательством Российской Федерации в течение 10 календарных дней со дня подписания документа, повлекшего отчуждение основных фондов, нематериальных активов.

В случае расторжения, признания недействительным договора коммерческой концессии до истечения финансового года, следующего за годом, в котором получена Субсидия, Получатель Субсидии обязан:

направить в администрацию муниципального образования *Ленинградский район* соответствующее письменное уведомление в течение одного календарного дня со дня расторжения, признания недействительным договора коммерческой концессии;

произвести возврат суммы полученных Субсидий в местный бюджет (бюджет муниципального образования *Ленинградский район*) в соответствии с законодательством Российской Федерации в течение 10 календарных дней со дня подписания документа о расторжении, признании недействительным договора коммерческой концессии.

18) Получатели Субсидий обязаны предоставить в администрацию муниципального образования *Ленинградский район*:

не позднее 15 мая, по окончании финансового года, в котором получена Субсидия, в течение последующих двух календарных лет, следующих за годом, в котором получена Субсидия, отчет о достижении плановых показателей согласно приложению к Заявлению (далее – Отчет) с приложением следующих документов (копии документов при этом должны быть заверены Получателем Субсидии):

выписки из Единого государственного реестра юридических лиц или Единого государственного реестра индивидуальных предпринимателей, выданной налоговым органом не ранее 30 дней до даты предоставления Отчета;

копии справки управления Пенсионного фонда Российской Федерации;

копии справки государственного учреждения Краснодарское регионального отделения Фонда социального страхования Российской Федерации;

отчёта о прибылях и убытках с отметкой налогового органа о приёме за предыдущий (отчётный, налоговый) период, предшествующий дню подачи заявителем заявления, для субъекта малого предпринимательства, применяющего общую систему налогообложения;

налоговой декларации с отметкой налогового органа о приёме за предыдущий (отчётный, налоговый) период, предшествующий дню подачи заявителем заявления, для субъекта малого предпринимательства, применяющего упрощенную систему налогообложения или систему налогообложения для сельскохозяйственных товаропроизводителей;

выписки из лицевого счета, содержащей сведения о поступлении средств,

копии бухгалтерской отчётности (бухгалтерский баланс с приложениями к нему и (или) налоговая декларация или патент) за предыдущий (отчётный, налоговый) период, предшествующий дню предоставления

Отчета Получателем Субсидии, либо, если Получатель Субсидии не представляет в налоговые органы бухгалтерский баланс, необходимо представить заверенные Получателем Субсидии копии следующих документов:

источником которых является доход от деятельности, заявляемой к субсидированию, за предыдущий (отчётный, налоговый) период, предшествующий дню подачи Заявителем Заявления (Заявителем, применяющим систему налогообложения в виде единого налога на вменённый доход для отдельных видов деятельности, патентную систему налогообложения).

Отчет должен быть подписан Получателем Субсидии (для юридического лица каждый лист должен быть подписан руководителем и главным бухгалтером (при наличии) с оттиском печати организации (при наличии), для индивидуального предпринимателя каждый лист должен быть подписан индивидуальным предпринимателем и главным бухгалтером (при наличии) с оттиском печати индивидуального предпринимателя (при наличии)).

Отчетная документация, предусмотренная настоящим пунктом, предоставляется в уполномоченный орган Получателем Субсидии лично, либо через уполномоченного представителя.

Если по результатам анализа Отчета, указанного в настоящем пункте, Получатель Субсидии не достиг хотя бы одного из показателей деятельности, установленных в Бизнес-плане, предусмотренном пунктом 13 настоящего Административного регламента, на 50 и более процентов, суммы полученных Субсидий подлежат возврату в местный бюджет (бюджет муниципального образования *Ленинградский район*) в соответствии с законодательством Российской Федерации.

Если отчетная документация, указанная в настоящем пункте, не представляется в течение 30 дней со дня, установленного в пункте 18, суммы полученных Субсидий в течение 10 календарных дней со дня уведомления Получателя Субсидий подлежат возврату в местный бюджет (бюджет муниципального образования *Ленинградский район*) в соответствии с законодательством Российской Федерации.

19) принимает на себя обязательства, предусмотренные муниципальной программой поддержки развития малого и среднего предпринимательства;

20) в случае предоставления субсидий Заявитель даёт согласие на осуществление главным распорядителем средств местного бюджета (бюджета муниципального образования *Ленинградский район*) и органами муниципального финансового контроля проверки соблюдения условий, целей и порядка предоставления субсидии в соответствии с Бюджетным кодексом Российской Федерации;

21) не имеет просроченной задолженности по заработной плате на первое число месяца, в котором подано Заявление.

Для юридических лиц:

Полное наименование предприятия (организации): _____

Сокращённое наименование: _____

Организационно-правовая форма: _____

Место нахождения: _____

Ф.И.О. руководителя: _____

Телефон, факс, e-mail: _____

Идентификационный номер налогоплательщика (ИНН): _____

ОГРН: _____

Виды деятельности предприятия (организации) по ОКВЭД, заявленные на субсидирование:

Краткая характеристика проекта: _____

Стоимость проекта по бизнес-плану (тыс. руб.): _____

Наименование производимой в настоящее время продукции: _____

Банковские реквизиты для перечисления субсидии: _____

Среднесписочная численность работников на 1 января текущего года, чел. __, за предшествующий календарный год (за 20__ год – чел. __) и на дату подачи заявления на получение субсидии, чел. __.

Планируемая среднесписочная численность работников на последующий календарный год (за 20__ год – чел. __).

Средняя численность работников за два предшествующих календарных года (для вновь созданных со дня их государственной регистрации), (за 20__ год – чел. __, за 2014 год – чел. __). Выручка от реализации товаров (работ, услуг) без учёта налога на добавленную стоимость за два предшествующих календарных года (для вновь созданных со дня их государственной регистрации) (за 2013 год – __ тыс. руб., за 2014 год – __ тыс. руб.).

Суммарная доля участия Российской Федерации, субъектов Российской Федерации, муниципальных образований, иностранных юридических лиц, иностранных граждан, общественных и религиозных организаций (объединений),

благотворительных и иных фондов в уставном (складочном) капитале (паевом фонде) (%) _____.

Суммарная доля участия, принадлежащая одному или нескольким юридическим лицам, не являющимся субъектами малого и среднего предпринимательства, в уставном (складочном) капитале (%) _____.

Для индивидуальных предпринимателей:

Ф.И.О.: индивидуальный предприниматель Иванов Иван Иванович

122 Адрес места жительства: 350000, Краснодарский край, Северский район, сит. Северская, ул. Красная,

Телефон (факс, e-mail): 222-22-22, 222-22-22, 111111@mail.ru

Паспортные данные (номер, серия, кем и когда выдан): 000000, 0000, ПВС УВД Прикубанского округа, г. Краснодара, 30.03.2003

ОГРН: 0000000000000000

Идентификационный номер налогоплательщика (ИНН): 000000000000

Виды деятельности предприятия (организации) по ОКВЭД, заявленные на субсидирование: 80. - Образование

Краткая характеристика проекта: _____

Стоимость проекта по бизнес-плану (тыс. руб.): 1500,0

Наименование производимой в настоящее время продукции (оказываемых услуг): услуги образования

Банковские реквизиты для перечисления субсидии: индивидуальный предприниматель Иванов Иван Иванович, ИНН 000000000000, ОГРН 0000000000000000, р/с 4080210303410000xxx, к/с 3010181070000000xxx, БИК 040349536 Банк Краснодарский РФ ОАО Россельхозбанк, г. Краснодар

Среднесписочная численность работников на 1 января текущего года, чел. 14, за предшествующий календарный год (за 2015 год – чел. 14) и на дату подачи заявления на получение субсидии, чел. 14.

Планируемая среднесписочная численность работников на последующий календарный год (за 2016 год – чел. 18).

Средняя численность работников за два предшествующих календарных года (для вновь созданных со дня их государственной регистрации), (за 2013 год – чел. - за 2014 год – чел. 8).

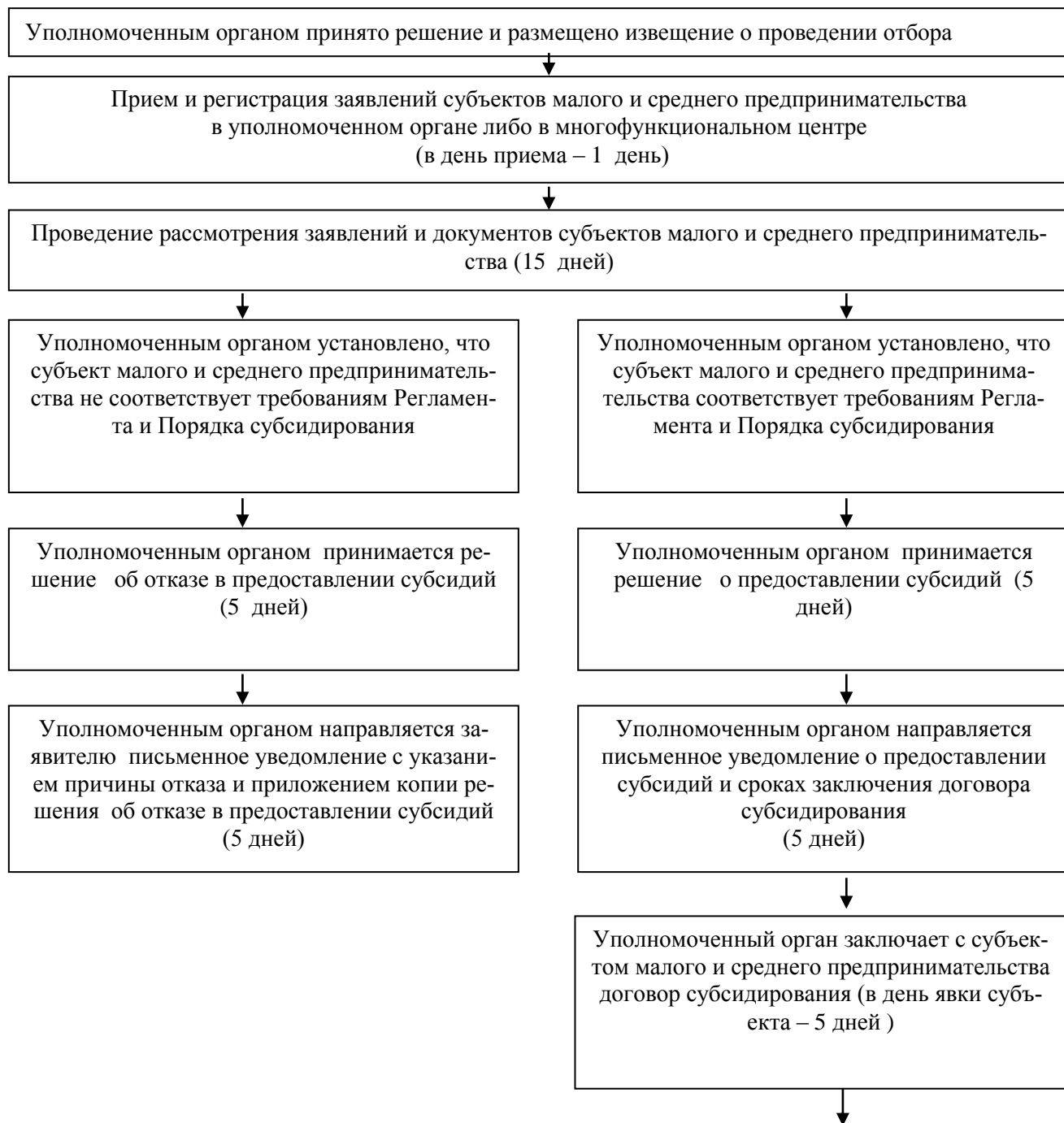
Выручка от реализации товаров (работ, услуг) без учёта налога на добавленную стоимость за два предшествующих календарных года (для вновь созданных со дня их государственной регистрации) (за 2013 год – - тыс. руб., за 2014 год – 200,0 тыс. руб.).

Заместитель главы
муниципального образования
Ленинградский район

А.Н.Шередекин

Приложение № 3
к административному регламенту предоставления муниципальной услуги «Субсидирование из местного бюджета части затрат субъектов малого предпринимательства на ранней стадии их деятельности»

Блок-схема предоставления муниципальной услуги
«Субсидирование из местного бюджета части затрат субъектов малого предпринимательства на ранней стадии их деятельности»





Уполномоченный орган передает необходимые документы для оплаты субсидии (финансовое управление, казначейство и т.д.)

Заместитель главы
муниципального образования
Ленинградский район

А.Н.Шередекин

Приложение № 4
к административному регламенту
предоставления муниципальной услуги
«Субсидирование из местного бюджета
части затрат субъектов малого предпри-
нимательства на ранней стадии их дея-
тельности»

Перечень многофункциональных центров предоставления государственных и муниципальных услуг
Краснодарского края

№ п/п	Наименование муниципального образования	Наименование МФЦ, его подразделений	Местонахождение МФЦ, его подразделений	График работы МФЦ	Официальный сайт МФЦ	Телефон и адрес электронной почты МФЦ для обращения заявителей
1.	Город Краснодар	МКУ МФЦ г. Краснодар, отдел «Западный»	г. Краснодар, пр-кт Чекистов, д. 37	Пн.-Пт. 08:00-20:00 Сб. 08:00-17:00 Вс. - выходной	http://mfc.krd.ru	8(861)2189218 mfc@krd.ru
2.		МКУ МФЦ г. Краснодар, отдел «Карасунский»	г. Краснодар, ул. Сормовская, д. 3/2	Пн.-Пт. 08:00-20:00 Сб. 08:00-17:00 Вс. - выходной	http://mfc.krd.ru	8(861)2189218 mfc@krd.ru
3.		МКУ МФЦ г. Краснодар, отдел	г. Краснодар, ул. Тургенева, д. 189/6	Пн.-Пт. 08:00-20:00	http://mfc.krd.ru	8(861)2189218 mfc@krd.ru

		«Прикубанский»		Сб. 08:00-17:00 Вс. - выходной		
4.		МКУ МФЦ г. Краснодар, отдел «Прикубанский-2»	г. Краснодар, ул. им. А. Покрышкина, д. 34	Пн.-Пт. 08:00-20:00 Сб. 08:00-17:00 Вс. - выходной	http://mfc.krd.ru	8(861)2189218 mfc@krd.ru
5.		МКУ МФЦ г. Краснодар, отдел «Центральный»	г. Краснодар, ул. Леваневского, д. 174	Пн.-Пт. 08:00-20:00 Сб. 08:00-17:00 Вс. - выходной	http://mfc.krd.ru	8(861)2189218 mfc@krd.ru
6.	Город-курорт Анапа	МКУ МФЦ г. Анапа	г. Анапа, ул. Шевченко, д. 288 А, корп. 2	Пн.-Сб. 09:00-20:00 Вс. - выходной	http://mfcanapa.ru	8(86133)53340 anapa-mfc@mail.ru
7.	Город Армавир	МКУ МФЦ г. Армавир	г. Армавир, ул. Розы Люксембург, д. 146	Пн., Вт., Чт., Пт. 08:00-18:00 Ср. 08:00-20:00 Сб. 08:00-13:00 Вс. - выходной	http://armavir.e-mfc.ru	8(86137)31825 mfc.armavir@mail.ru
8.	Город-курорт Геленджик	МКУ МФЦ г. Геленджик	г. Геленджик, ул. Горького, д. 11	Пн.-Пт. 08:00-20:00 Сб. 10:00-20:00 Вс. - выходной	http://gelendzhik.e-mfc.ru	8(86141)35549 mfc@gelendzhik.org
9.	Город Горячий Ключ	МКУ МФЦ г. Горячий Ключ	г. Горячий Ключ, ул. Ленина, д. 156	Пн., Вт., Чт., Пт. 08:00-18:00 Ср. 08:00-20:00	http://mfc.gorkluch.ru	8(86159)44036 mfc-gk@rambler.ru

				Сб. 09:00-14:00 Вс. - выходной		
10.	Город-герой Новороссийск	МБУ МФЦ г. Новороссийск, отдел «Центральный»	г. Новороссийск, ул. Бирюзова, д. 6	Пн.-Пт. 08:00-20:00 Сб. 08:00-17:00 Вс. - выходной	http://mfc.admnvrsk.ru	8(86176)71650 mfcnvrsk@yandex.ru
11.		МБУ МФЦ г. Новороссийск, отдел «Южный»	г. Новороссийск, пр-кт Дзержинского, д. 156 Б	Пн.-Пт. 08:00-20:00 Сб. 08:00-17:00 Вс. - выходной	http://mfc.admnvrsk.ru	8(86176)71650 mfcnvrsk@yandex.ru
12.	Город Сочи	МАУ МФЦ г. Сочи, отдел «Адлерский»	г. Сочи, ул. Кирова, д. 53	Пн.-Сб. 09:00-20:00 Вс. - выходной	http://mfcsochi.ru	8(800)4444700 info@mfcsochi.ru
13.		МАУ МФЦ г. Сочи, отдел «Лазаревский»	г. Сочи, ул. Лазарева, д. 58	Пн.-Сб. 09:00-20:00 Вс. - выходной	http://mfcsochi.ru	8(800)4444700 info@mfcsochi.ru
14.		МАУ МФЦ г. Сочи, отдел «Хостинский»	г. Сочи, ул. 20 Горно-Стрелковой дивизии, д. 18 А	Пн.-Сб. 09:00-20:00 Вс. - выходной	http://mfcsochi.ru	8(800)4444700 info@mfcsochi.ru
15.		МАУ МФЦ г. Сочи, отдел «Центральный»	г. Сочи, ул. Юных Ленинцев, д. 10	Пн.-Сб. 09:00-20:00 Вс. - выходной	http://mfcsochi.ru	8(800)4444700 info@mfcsochi.ru

						u
16.	Абинский муниципальный район	МКУ МФЦ Абинского района	г. Абинск, ул. Интернациональная, д. 35 Б	Пн. 08:00-20:00 Вт.-Пт. 08:00-18:00 Сб. 08:00-13:00 Вс. - выходной	http://abinskmfc.ru	8(86150)42037 8(86150)42065 mfc-abinsk@mail.ru
17.	Апшеронский муниципальный район	МКУ МФЦ Апшеронского района	г. Апшеронск, ул. Ворошилова, д. 54	Пн.-Чт. 08:00-18:00 Пт. 08:00-20:00 Сб. 08:00-14:00 Вс. - выходной	http://www.apsheron-sk-mfc.ru	8(86152)25230 mfc.apsheron-sk@mail.ru
18.	Белоглинский муниципальный район	МКУ МФЦ Белоглинского района	с. Белая Глина, ул. Первомайская, д. 161 А	Пн.-Чт. 08:00-17:00 Пт. 08:00-16:00 Сб., Вс. - выходной	http://belglin.e-mfc.ru	8(86154)72524 mfcbelglin@mail.ru
19.	Белореченский муниципальный район	МКУ МФЦ Белореченского района	г. Белореченск, ул. Красная, д. 46	Пн., Сб. 08:00-17:00 Вт.-Пт. 08:00-20:00 Вс. - выходной	http://bel.e-mfc.ru/	8(86155)33744 bel.mfc@mail.ru
20.	Брюховецкий муниципальный район	МБУ МФЦ Брюховецкого района	ст. Брюховецкая, ул. Ленина, д. 1/1	Пн.-Пт. 08:00-20:00 Сб. 08:00-14:00 Вс. - выходной	http://mfc-br.ru	8(86156)31039 mfc.bruhoveckaya@mail.ru
21.	Выселковский муниципальный район	МБУ МФЦ Выселковского района	ст. Выселки, ул. Лунёва, д. 57	Пн.-Пт. 08:00-17:00 Сб., Вс. - выходной	http://viselki.e-mfc.ru	8(86157)73440 mfc.2010@yandex.ru

22.	Гулькевичский муниципальный район	МКУ МФЦ Гулькевичского района	г. Гулькевичи, ул. Советская, д. 29 А	Пн., Ср, Чт., Пт. 08:00-18:00 Вт. 08:00-20:00 Сб. 09:00-16:00 Вс. - выходной	http://mfcgul.ru	8(86160)33077 info@mfcgul.ru
23.	Динской муниципальный район	БУ МФЦ Динского района	ст. Динская, ул. Красная, д. 112	Пн., Вт., Чт., Пт. 08:00-18:00 Ср. 08:00-20:00 Сб. 08:00-15:00 Вс. - выходной	http://dinsk.e-mfc.ru	8(86162)66414 mfc_dinsk@mail.ru
24.	Ейский муниципальный район	МБУ МФЦ Ейского района	г. Ейск, ул. Армавирская, д. 45/2	Пн., Вт., Чт., Пт. 08:00-18:00 Ср. 08:00-20:00 Сб. 08:00-15:00 Вс. - выходной	http://eysk.e-mfc.ru	8(86132)37181 8(86132)37161 mfc_eisk@mail.ru
25.	Кавказский муниципальный район	МКУ МФЦ Кавказского района	г. Кропоткин, пер. Коммунальный, д. 8/1	Пн., Вт., Чт., Пт. 08:00-18:00 Ср. 08:00-20:00 Сб. 08:00-17:00 Вс. - выходной	http://kavkazskaya.e-mfc.ru	8(86138)76799 kavmfc@yandex.ru
26.	Калининский муниципальный район	МКУ МФЦ Калининского района	ст. Калининская, ул. Фадеева, д. 148/5	Пн.-Пт. 09:00-17:00 Сб., Вс. - выходной	http://kalina.e-mfc.ru	8(86163)22709 mfc-kalina@rambler.ru
27.	Каневской муниципальный район	МКУ МФЦ Каневского района	ст. Каневская, ул.	Пн., Вт., Чт., Пт.	http://kanevskaya.e-mfc.ru	8(86164)45191

	пальный район	ского района	Горького, д. 58	08:00-18:30 Ср. 08:00-20:00 Сб. 08:00-14:00 Вс. - выходной	-mfc.ru	8(86164)45188 mfc@kanevskadm.ru
28.	Кореновский муниципальный район	МБУ МФЦ Кореновского района	г. Кореновск, ул. Ленина, д. 128	Пн., Вт., Чт., Пт. 08:00-18:00 Ср. 08:00-20:00 Сб. 09:00-13:00 Вс. - выходной	http://mfc.korenovsk.ru	8(86142)46240 8(86142)46261 mfc@admkor.ru
29.	Красноармейский муниципальный район	МКБУ МФЦ Красноармейского района	ст. Полтавская, ул. Просвещения, д. 107 А	Пн., Ср., Чт., Пт. 08:00-18:30 Вт. 08:00-20:00 Сб. 08:00-14:00 Вс. - выходной	http://krasnarm.e-mfc.ru	8(86165)40897 mfc.krasnarm@mail.ru
30.	Крыловский муниципальный район	МБУ МФЦ Крыловского района	ст. Крыловская, ул. Орджоникидзе, д. 32	Пн.-Пт. 08:00-16:00 перерыв 12:00-13:00 Сб. 08:00-13:00 Вс. - выходной	http://krilovsk.e-mfc.ru	8(86161)35119 mfc.krilovskaya@mail.ru
31.	Крымский муниципальный район	МАУ МФЦ Крымского района	г. Крымск, ул. Адагумская, д. 153	Пн. 09:00-20:00 Вт., Пт. 08:00-18:00 Сб. 08:00 - 07:00 Вс. - выходной	http://krymskmfc.ru	8(86131)43774 mfc.krymsk@mail.ru

32.	Курганинский муниципальный район	МКУ МФЦ Курганского района	г. Курганинск, ул. Калинина, д. 57	Пн., Вт., Чт., Пт. 08:00-18:00 Ср. 08:00-20:00 Сб. 08.00-14.00 Вс. - выходной	http://kurganinsk.e-mfc.ru	8(86147)27799 8(86147)27545 mfc-kurganinsk@rambler.ru
33.	Кущевский муниципальный район	МУ МФЦ Кущевского района	ст. Кущевская, пер. Школьный, д. 55	Пн., Ср., Чт., Пт. 08:00-18:00 Вт. 08:00-20:00 Сб. 08:00-13:00 Вс. - выходной	http://mfckush.ru	8(800)3022290 8(86168)40290 mfckush@mail.ru
34.	Лабинский муниципальный район	МБУ МФЦ Лабинского района	г. Лабинск, ул. Победы, д. 177	Пн., Вт., Чт., Пт. 08:00-18:00 Ср. 08:00-20:00 Сб. 08:00-14:00 Вс. - выходной	http://labinsk.e-mfc.ru	8(86169)35618 8(86169)35610 mfc.labinsk@yandex.ru
35.	Ленинградский муниципальный район	МБУ МФЦ Ленинградского района	ст. Ленинградская, ул. Красная, д. 136 корп. А	Пн., Вт., Ср., Пт. 08:00-18:00 Чт. 08:00-20:00 Сб. 08:00-13:00 Вс. выходной	http://lenmfc.ru	8(86145)37898 Len_mfc@mail.ru
36.	Мостовский муниципальный район	МБУ МФЦ Мостовского района	пгт. Мостовской, ул. Горького, д. 140	Пн., Ср., Чт., Пт. 08:00-18:00 Вт. 08:00-20:00 Сб. 08:00-13:00 Вс. - выходной	http://mostovskoi.e-mfc.ru	8(86192)54384 most.mfc@mail.ru

37.	Новокубанский муниципальный район	МАУ МФЦ Новокубанского района	г. Новокубанск, ул. Первомайская, д. 134	Пн., Вт., Ср., Пт. 08:00-18:00 Чт. 08:00-20:00 Сб. 08:00-13:00 Вс. - выходной	http://novokubansk.e-mfc.ru	8(86195)31161 mfc31161@yandex.ru
38.	Новопокровский муниципальный район	МБУ МФЦ Новопокровского района	ст. Новопокровская, ул. Ленина, д. 113	Пн., Вт., Ср., Чт. 08:00-17:00 Пт. 08:00-16:00 Сб. 08:00-13:00 Вс. - выходной	http://novopokrovsk.e-mfc.ru/	8(86149)73742 novopokrovskii_mfc@mail.ru
39.	Отраденский муниципальный район	МБУ МФЦ Отраденского района	ст. Отрадная, ул. Красная, д. 67 Б/2	Пн., Вт., Чт., Пт. 08:00-17:00 Ср. 08:00-20:00 Сб. 08:00-13:00 Вс. - выходной	http://mfc.otradnaya.ru	8(86144)34621 mfc.otradnaya@mail.ru
40.	Павловский муниципальный район	МБУ МФЦ Павловского района	ст. Павловская, ул. Гладкова, д. 11	Пн., Ср., Пт. 08:00-18:00 Вт., Чт. 08:00-20:00 Сб. 08:00-16:00 Вс. - выходной	http://www.mfc.pavlraion.ru	8(86191)54595 mfc-pavlovskii@mail.ru
41.	Приморско-Ахтарский муниципальный район	МКУ МФЦ Приморско-Ахтарского района	г. Приморско-Ахтарск, ул. Фестивальная, д. 57	Пн., Вт., Чт., Пт. 08:00-18:00 Ср. 08:00-20:00 Сб. 08:00-13:00 Вс. - выходной	http://mfc-prahtarsk.ru	8(86143)31837 8(86143)31838 mfc.prahtarsk@mail.ru

42.	Северский муниципальный район	МБУ МФЦ Северского района, отдел «Афипский»	пгт. Афипский, ул. 50 лет Октября, д. 30	Пн.-Пт. 09:00-17:00 Сб., Вс. - выходной	http://sevmfc.ru	8(961)5325404 sevmfc@mail.ru
43.		МБУ МФЦ Северского района, отдел «Ильский»	пгт. Ильский, ул. Ленина, д. 186	Пн. 08:00-20:00 Вт.-Пт. 08:00-18:00 Сб. 08:00-13:00 Вс. - выходной	http://sevmfc.ru	8(961)8512980 sevmfc@mail.ru
44.		МБУ МФЦ Северского района	ст. Северская, ул. Ленина, д. 121 Б	Пн. 08:00-20:00 Вт.-Пт. 08:00-18:00 Сб. 08:00-13:00 Вс. - выходной	http://sevmfc.ru	8(86166)20104 sevmfc@mail.ru
45.	Славянский муниципальный район	МАУ МФЦ Славянского района	г. Славянск-на-Кубани, ул. Отдельская, д. 324, помещение № 1	Пн., Вт., Чт., Пт. 08:00-18:30 Ср. 08:00-20:00 Сб. 08:00-14:00 Вс. - выходной	http://slavmfc.ru	8(86146)25885 mfc@slavmfc.ru
46.	Староминский муниципальный район	МКУ МФЦ Староминского района	ст. Староминская, ул. Коммунаров, д. 86	Пн., Вт., Чт., Пт. 08:00-18:00 Ср. 08:00-20:00 Сб. 08:00-12:00 Вс. - выходной	http://starmin.e-mfc.ru	8(86153)43408 mfc.starominsk@yandex.ru
47.	Тбилисский муниципальный район	МБУ МФЦ Тбилисского района	ст. Тбилисская, ул. Новая, д. 7 Б	Пн., Вт., Чт., Пт. 08:00-18:00 Ср. 08:00-20:00	http://mfc.tbilisskaya.com	8(86158)33192 mfctbil@mail.ru

				Сб. 08:00-16:00 Вс. - выходной		
48.	Темрюкский муниципальный район	МБУ МФЦ Темрюкского района	г. Темрюк, ул. Розы Люксембург/Гоголя, д. 65/90	Пн., Вт., Чт., Пт. 08:00-18:30 Ср. 08:00-20:00 Сб. 08:00-14:00 Вс. - выходной	http://mfc.temryuk.ru	8(86148)54445 mfctemryuk@yandex.ru
49.	Тимашевский муниципальный район	МКУ МФЦ Тимашевского района	г. Тимашевск, ул. Пионерская, д. 90 А	Пн., Вт., Чт., Пт. 08:00-18:00 Ср. 08:00-20:00 Сб. 08:00-14:00 Вс. - выходной	http://mfc.timregion.ru	8(86130)42582 mfctim@yandex.ru
50.	Тихорецкий муниципальный район	МКУ МФЦ Тихорецкого района	г. Тихорецк, ул. Энгельса, д. 76 Д-Е	Пн.-Пт. 08:00-20:00 Сб. 09:00-14:00 Вс. - выходной	http://tihoreck.e-mfc.ru	8(86196)75479 tihoresk-mfc@yandex.ru
51.	Туапсинский муниципальный район	МКУ МФЦ Туапсинского района	г. Туапсе, ул. Горького, д. 28	Пн. 10:00-20:00 Вт.-Пт. 09:00-19:00 Сб. 09:00-13:00 Вс. - выходной	http://mfc.tuapseregion.ru	8(86167)29738 mfc-tuapse@mail.ru
52.	Успенский муниципальный район	МБУ МФЦ Успенского района	с. Успенское, ул. Калинина, д. 76	Пн.-Пт. 09:00-18:00 Сб., Вс.- выходной	http://uspenskiy.e-mfc.ru	8(86140)55693 mfc.uspenskiy@mail.ru
53.	Усть-Лабинский му-	МБУ МФЦ Усть-	г. Усть-Лабинск, ул.	Пн. 08:00-20:00	http://ust-lab.e-	8(86135)50137

	ниципальный район	Лабинского района	Ленина, д. 43	Вт.-Пт. 08:00-18:00 Сб. 08:00-16:00 Вс. - выходной	mfc.ru	mfc- ustlab@mail.ru
54.	Щербиновский муниципальный район	МБУ МФЦ Щербиновского района	ст. Старощербиновская, ул. Чкалова, д. 92	Пн.-Пт. 08:00-17:00 Сб., Вс. - выходной	http://mfc.staradm.ru	8(86151)77714 mfc_scherbin@mail.ru

Заместитель главы
муниципального образования
Ленинградский район

А.Н.Шередекин

